

附件 4

**2022 年全国行业职业技能竞赛  
——第二届全国工业设计职业技能大赛  
决赛理论试题库**

**工艺美术品设计师  
(漆器设计与制作)**

2022 年全国行业职业技能竞赛  
——第二届全国工业设计职业技能大赛  
组委会技术工作委员会

2022 年 9 月

## 一、判断题（第 1-10 页，共 300 题）

- 1、“技能强国 设计先行”是 2021 年全国行业职业技能竞赛——第一届全国工业设计职业技能大赛的主口号。（√）
- 2、“技强轻工 能动未来”是 2021 年全国行业职业技能竞赛——第一届全国工业设计职业技能大赛的副口号。（√）
- 3、工艺美术的特点是具有双重性，一是实用性，二是审美性。（√）
- 4、工艺美术是美术和生活的结合，它通过美的手段和形象对各种生活用品和生活环境作美术加工。（√）
- 5、从设计的发展历史来看，设计产生的历史比艺术要晚。（×）
- 6、设计的本质在于不断满足人们日益增长的物质和精神需求。（√）
- 7、工艺美术运动强调机械化生产，明确对手工艺的生产。（×）
- 8、反对设计上的哗众取宠、华而不实的趋势是工艺美术运动的风格特征之一。（√）
- 9、20 世纪二三十年代，以满足人们对产品的形式美感需求的运动是“装饰艺术”运动。（√）
- 10、“扬州八怪”是指明朝活跃在扬州的 8 位风格相近的革新派画家。（×）
- 11、《自由女神引导人民》是法国浪漫主义绘画代表作品。（√）
- 12、宋代米芾、米友仁父子的“米派”以山水画最为著名。（√）
- 13、最早中国的舞蹈是诗、乐、舞三位一体的。（√）
- 14、与艺术风格体现艺术家的创造个性特征相比较，艺术流派则体现了风格相似、相近的艺术家们的艺术派别。（√）
- 15、艺术创造的过程为艺术体验、艺术构思和艺术表达三步。（√）
- 16、毕加索是西班牙“新艺术”运动最杰出的代表。（×）
- 17、“少即是多”是密斯提出的。（√）
- 18、美术是非常个人化的东西，是艺术家个人的表现，设计则是为贵族服务的活动。（×）
- 19、工程设计是解决人造物中物与物的关系问题，设计则是解决人造物与人之间的关系问题。（√）
- 20、中国古典园林把人造山水、花木、建筑与自然融为一体，以独特的艺术形式

独树一帜。（√）

21、设计师面对抽象的概念和构想时，必须经过抽象概念为具象图形的过程，即把脑中所想到的形象、色彩、质感和感觉化为具有真实感的事物。电脑效果图是完成这个过程的最快捷、最直观的手段。（√）

22、产品设计从最初的创意构思到初步的概念草图、效果图、功能分析图、三视图、效果图，不仅反映着产品创意的产生和发展，而且还以形象化直观的图画语言传达设计功能。（√）

23、概括、严谨的三视图，要以精确体现工艺美术品各个部分体量关系为目的的一种表现形式。（√）

24、工艺美术品设计三视图，能使加工者对一些特殊的结构有清晰的认识。（√）

25、从生物的现存形态受到启发，在原理方面进行深入研究，然后在理解的基础上再应用于产品某些部分的结构与形态的方法称为仿生设计。（√）

26、图案即装饰性纹样，是指艺术性与美观性相结合的设计方案。（×）

27、图案从形式上分为立体图案和平面图案两类，从专业上分有陶瓷、染织、建筑、雕刻、民间图案等。（√）

28、清代，掌管宫廷手工艺制作的机构称作“造办处”。（√）

29、秦汉文化成就中为人类文化的发展作出巨大贡献的是造纸术。（√）

30、著名的“红蓝椅”由里特维尔德设计而成。（√）

31、甲骨文是商周时期统治者因占卜记事而刻在龟甲兽骨上的文字。（√）

32、故宫太和殿屋顶形式是歇山顶。（√）

33、中国古代城市中规模最大的是唐长安。（√）

34、《营造法式》的作者是李诫。（√）

35、《天工开物》的作者是宋应星。（√）

37、《蒙娜丽莎》是意大利文艺复兴时期梵高的作品。（×）

38、毕加索是法国著名画家。（×）

39、隋文帝开皇二年开始营造的都城是大兴。（√）

40、清代故宫内三殿指的是太和殿、中和殿、保和殿。（√）

41、我国现存最大的唐代木建筑是五台山佛光寺大殿。（√）

42、拙政园地处江苏扬州。（×）

- 43、斗拱在清代建筑中称为斗科。（√）
- 44、南京中山陵的设计者是梁思成。（×）
- 45、佛罗伦萨大教堂穹顶的设计者是伯鲁乃列斯基。（√）
- 46、卢浮宫东立面建筑风格属于法国古典主义。（√）
- 47、《清明上河图》是我国唐朝的绘画作品。（×）
- 48、巴黎圣母院是哥特式建筑。（√）
- 49、《人间喜剧》是巴尔扎克的文学作品。（√）
- 50、殷商时期的青铜器家具表面的装饰纹样经常出现卷草纹。（×）
- 51、北宋书法四大家指的是苏轼、黄庭坚、米芾、蔡襄。（√）
- 52、魏晋南北朝时期，装饰除秦汉以来传统的纹样外，与道家和佛家有关的装饰使用较多，如火焰纹、莲花、卷草纹、狮子、金翅鸟等。（√）
- 53、青花是一种白地蓝花瓷器。先在白色胎坯上用钴蓝绘制纹样，罩上透明釉后一次性烧成。（√）
- 54、饕餮纹是商代青铜器的主要装饰图案。（√）
- 55、传统纹饰中马和蝙蝠的组合的寓意是马上得福。（√）
- 56、“八宝”有法螺、法轮、宝伞、白盖、莲花、宝瓶、金鱼、盘常，为佛家法物，也称“八吉祥”。（√）
- 57、中国目前出土最早的漆器是河姆渡文化的“朱漆碗”。（×）
- 58、中国目前出土最早的漆器是杭州跨湖桥遗址的“漆弓”。（√）
- 59、社会主义职业道德规范的基础是爱岗敬业。（√）
- 60、社会主义职业道德规范的基础是办事公道。（×）
- 61、办事公道是指职业人员进行职业活动时要做到支持真理，公私分明，公平公正，光明磊落。（√）
- 62、要做到办事公道，在处理公私关系时，要公私不分。（×）
- 63、奉献社会是社会主义职业道德规范的最高层次的要求和最高境界。（√）
- 64、根据我国专利法，专利申请权和专利权转让时，双方可以不订立书面合同。（×）
- 65、“天有时，地有气，材有美，工有巧。合此四者，然后可以为良。”是《考工记》记述的内容。（√）

- 66、为了加强对产品质量的监督管理，提高产品质量水平，明确产品质量责任，保护消费者的合法权益，维护社会经济秩序，制定的法律是《中华人民共和国合同法实施条例》。( × )
- 67、根据《GB4806.10-2016 食品安全国家标准 食品接触用涂料及涂层》，在体积分数 4%的乙酸煮沸半小时，再室温放置 24 小时，或 60 ℃煮 2 小时的实验条件下，重金属的理化指标要求应符合小于等于 2mg/kg。( × )
- 68、中国 2002 年加入联合国教科文组织的《保护非物质文化遗产公约》，成为缔约国之一。( × )
- 69、读山大玉海是明代最大的酒器。( × )
- 70、色彩的三原色是红、黄、蓝。( √ )
- 71、色彩的三要素是纯度、明度、色相。( √ )
- 72、色彩的三要素：色相、明度和对比度。( × )
- 73、颜色在视觉体验中也有冷暖之分，暖色往往给人以温暖的感受，而冷色则是给人寒冷的感受，其中红色就属于冷色系。( × )
- 74、颜色在视觉体验中也有冷暖之分，暖色往往给人以温暖的感受，而冷色则是给人寒冷的感受，其中黄色就属于暖色系。( √ )
- 75、职业技能主要是指从业人员的动手能力。( × )
- 76、设计的艺术手法主要有借用、装饰、参照和创造。( √ )
- 77、漆画《泼水节》作者是乔十光。( √ )
- 78、为落实党的十八届五中全会关于“构建中华优秀传统文化传承体系，加强文化遗产保护，振兴传统工艺”和《中华人民共和国国民经济和社会发展第十三个五年规划纲要》关于“制定实施中国传统工艺振兴计划”的要求，促进中国传统工艺的传承与振兴，2017 年，我国颁布制定了《中国传统工艺振兴计划》。( √ )
- 79、英国“工艺美术运动之父”是威廉·莫里斯。( √ )
- 80、现代招贴画的先驱”是马克穆多。( × )
- 81、把俄国构成主义设计传播到西方的核心人物是马列维奇。( × )
- 82、包豪斯的创建于 1925 年德国柏林。( × )
- 83、世界上第一把钢管椅“瓦西里椅”是布兰德设计的。( × )
- 84、美国 IBM 公司标志的设计者是保罗·兰德。( √ )

- 85、波普文化流行时期，“迷你”的伟大发明者是英国时装设计师芭芭拉·胡拉尼克·碧贝。(×)
- 86、美国的工业设计最早出现于20世纪30年代前后。(×)
- 87、漆器髹饰技艺有雕漆(包括剔犀、剔红两项);彩绘(包括描彩、描金两项);雕填(包括戗金一项);镶嵌(包括螺钿、百宝嵌、蛋壳等)。(√)
- 88、《髹饰录》中称为“戗划”的是描金工艺。(×)
- 89、中国目前出土最早的脱胎漆器是湖北荆州出土的“脱胎漆盘”。(√)
- 90、“襄阳作髹器，中有库露真”是唐代诗人皮日休的诗句。(√)
- 91、“库露真”是唐宋时期著名的漆器。(√)
- 92、楚式漆器髹饰技艺是国家级非物质文化遗产。(√)
- 93、“无胎骨堆漆”技艺是杨丰诚先生发明的。(√)
- 94、黑色在漆器中传达出忧郁的情感。(×)
- 95、漆器纹样中“牡丹纹”寓意是福气。(×)
- 96、“乌间朱线”是螺钿镶嵌中常常使用的设计元素。(×)
- 97、漆器设计中，水平线和垂直线可以表现出动感。(×)
- 98、漆器工艺在历史上发展的第一个高峰是汉代。(×)
- 99、“计黑当白”的设计方式可以产生对比强烈的视觉效果。(×)
- 100、自古以来，我国就有把漆器视为“奢侈品”，或者说反对漆器向奢侈品方向发展的观念：(1)《韩非子·十过》篇记载，舜用木胎漆器作为食器“诸侯以为益侈，国之不服者十三”；(2)明宣德时对于“朱红戗金龙纹器，多所罢减少”；(3)《髹饰录》中以“淫巧荡心”“行烂夺目”列为漆工“二戒”。可以表明这种观念。这种观念，至今仍有非常积极的现实意义。(√)
- 101、在设计工艺美术品时，应先确定工艺美术品设计的主题，并找出工艺美术品在完整作品中设计的特别之处，作为统一的元素，使其和谐完整的体现在整体作品中。(√)
- 102、工艺美术品的三视图主要是表现一件工艺美术品的正视图、俯视图和侧视图。(√)
- 103、设计成本是指研究、开发、设计新产品的费用。(×)
- 104、手工绘制设计稿的工具具有铅笔、橡皮、白纸。(√)

- 105、在颜色的三个属性中，人们最容易辨别明度的差异。(×)
- 106、黄色的互补色是蓝色。(×)
- 107、RGB 颜色模式是以:红、绿、黄三种颜色作为基本颜色。(×)
- 108、在 ps 使用中，在路径控制面板中，新建按钮的作用是创建新路径。(√)
- 109、照明效果滤镜可以把图像变得柔和。(×)
- 110、如果在前期图案设计中，图案颜色偏了，对比度命令可用来调整色偏。(×)
- 111、Photoshop 进行色彩环境最低必须是 256 种颜色。(√)
- 112、在 AI 软件中，文本框的形状是椭圆形。(×)
- 113、为了帮助我们更好的在前期设计大漆图案，ps 使用中经常会用到快捷键在画笔状态下与 Alt 键组合组合，可以转换为移动工具。(×)
- 114、在图案设计中经常用到钢笔工具，钢笔工具的最主要用途是画矢量图。(√)
- 115、Photoshop 是立体造型设计常用的软件。(×)
- 116、3DMax 是平面设计常用的软件。(×)
- 117、Jewel CAD 的每一种材料都由两个档案组成，一个档案为 BMP 格式，另一个档案为 JPG 格式。(×)
- 118、JewelCAD、Rhino、zbrush 都是三维绘图软件。(√)
- 119、根据经验，在 3DMAX 中渲染时在一个简单场景中建立的灯光越多越好。  
(√)
- 120、张成、杨茂是元代著名的雕漆工艺家。(√)
- 121、水漆是大漆的别名。(×)
- 122、“好漆清如油，照见美人头，摇起虎斑色，提起钓鱼钩。”是对优质大漆的评价。(√)
- 123、刚从漆树上采割的天然生漆为淡黄色。(×)
- 124、中国是世界上最早发现并使用天然漆的国家。(√)
- 125、中国漆树近代通常分为大木漆树和小木漆树两大类。(√)
- 126、由于天然生漆优良的性能，因此生漆广泛的应用于国防军工、化学工业、石油工业、冶金采矿工业、纺织印染工业、医药工业等。(√)
- 127、广东阳江漆器厂生产的纸胎漆器的纸胎采用的是宣纸。(×)
- 128、中国画技法中表现山石、峰峦和树身表皮的脉络纹理，衬托阴阳、凹凸以

及明暗的程式画法称为晕染。(×)

129、战国《人物御龙图》帛画奠定了后世中国画以线为主要造型手段的基础。

(√)

130、元代永乐宫的壁画，其规模宏伟壮丽为世所罕见。永乐宫地处我国陕西省。

(×)

131、楚式漆器的色彩以朱红和金色为主色调。(×)

132、新石器时代的朱漆木胎圈足漆碗是大汶口遗址出土的。(×)

133、割漆的时间是夏至开始，寒露结束。(√)

134、髹漆又名髹漆工艺，是以生漆、精制漆为主材，辅之以玉、石、贝、骨、箔、木片、色料等材料装饰器物表面的工艺过程总称，包括涂、刷、堆、绘、勾、刻、填、雕、镂、磨、镶、嵌、贴、洒等装饰技法。(√)

135、髹漆是在胎骨或糙漆完毕的胎地上涂刷各种漆料髹漆技法的总称。(√)

136、擦漆指将器物表面打磨平整，使其光滑，呈现哑光效果的工艺过程。(×)

137、退光指用丝绵、纱团等材料，蘸生漆在器物上反复擦涂的工艺技法。(×)

138、素髹是使用生漆、精制生漆，或一色漆髹饰胎骨表面而不经任何后续装饰的技法。(√)

139、洒金指以金色精制漆髹饰胎骨表面而不经任何后续装饰的技法。(×)

140、洒金指用羊毛笔或者丝绵球蘸金粉，散洒，厚铺于打好金胶漆的器面上，然后用丝绵球擦敷的技法。(√)

141、薄料髹涂指在漆地上施彩描画的髹饰技法。(×)

142、描漆指以漆描画，一般有限勾勒线条再平涂色块或者先平涂色块在勾勒线条的装饰技法。(√)

143、描油指用一种干性油（多用桐油）调制色彩，在漆地上描绘出各种纹饰图案。(√)

144、晕金指在漆坯表面，用金色漆料描绘花纹的髹饰技法。(×)

145、晕金指先按要求用色漆描绘出纹样，再于漆面将干之际用细金粉涂抹、晕染的装饰技法。(√)

146、百宝嵌指凡使用金银珠宝、玛瑙玉石、竹、牙、沉香、琥珀、玳瑁、螺钿、兽骨、犀角等一切可取之材，依其材性雕刻构图，镶嵌于漆面之上或漆层之中的



装饰技法。( √ )

147、点螺将薄螺钿按所需布嵌饰于漆地上，然后涂饰透明漆、揩光的髹饰技法。

( √ )

148、金银平脱指用金银线丝，在漆面上嵌成各种花纹图案。髹漆若干道，覆盖金银丝线，干后再经磨显等工序而告成的髹饰技法。(×)

149、绮纹指用生漆、媒介物或工具在漆地上打捻、起纹，形成凹凸不平的肌理或纹样，阴干后，再一层一层地髹多层颜色相间的色漆，干后磨平、罩明的髹漆工艺。(×)

150、犀皮漆又称菠萝漆。( √ )

151、在制作漆艺作品时，一般佩戴一次性手套，让肌肤不直接接触大漆，主要作用是防止大漆过敏。( √ )

152、漆刀、装漆桶、收漆刷、漆篮和蚌壳等，这些是调漆的工具。(×)

153、纱布、绸布或夏布等主要用于过滤。(×)

154、荫室是保持一定温度和湿度的髹漆器物干燥场所。湿度一般控制在 50-60%。(×)

155、调漆板和磨杵的功能是调色漆。(×)

156、牛尾毛不适合于做漆画笔的材料。( √ )

157、漆器髹饰技艺中，描饰工艺不会用到雕刀。( √ )

158、《髹饰录》中记载其中“夏养，即雕刀，有圆头、平头、藏锋、圭首、蒲叶、尖针、刮剔之等。万物假大，凸凹斯成。”其中“刮剔”指的是圆口刀。(×)

159、王世襄在自述诗《大树图歌》中，讲到“款彩陷丹青，犀皮灿斑驳。更运刮剔刀，分层剔朱绿。”据此可知，王世襄认为刮剔刀应用于款彩工艺。(×)

160、粉筒用于蒔绘时筛撒各类粉。( √ )

161、不同目数的砂纸，功能是研磨。( √ )

162、木炭不属于研磨材料。(×)

163、丝瓜络，是“引起料”的一种，是用于制作雕漆纹饰的工具。(×)

164、在髹饰工艺里，无尘纸巾是推光用具。(×)

165、脱脂棉主要用于揩清。( √ )

166、生漆的主要成膜物质是漆酶。(×)

- 167、因为天然漆含有漆酸，容易与金属化合物起化学反应，色泽变暗甚至变黑。只有部分金属如金、银等才能入漆。(√)
- 168、在漆胎上进行装饰的工艺中一般不会用到的金属铝和锡。(×)
- 169、自从1891年人造金刚砂合成之后，研磨抛光工艺进行了一场革命。制成各种砂轮、砂条、砂纸等。(√)
- 170、皮胎是用马皮、牛皮、羊皮为原料制成的，以成年马皮为最佳。(√)
- 171、楠竹可作篾片和粗丝；淡竹抗压强度高，加工弯曲容易，且色泽光亮细腻；慈竹能劈成极细的丝。(√)
- 172、藤胎是用藤叶劈成的丝条编成的漆器胎体。(×)
- 173、瓷胎的烧制温度为1200℃以下。(×)
- 174、合成树脂胎可批量生产。(√)
- 175、将旧棉絮撕开斩碎调漆灰，被称为法漆。(√)
- 176、瓦片碾磨制成的细灰确切的称谓为瓦灰。(√)
- 177、青铜器纹饰以动物为主。(√)
- 178、唐代末金缕(撒金技法)被引入日本并发展成为后世莳绘工艺的鼻祖。(√)
- 179、明代的漆器工艺方面，在万历时期京城开设了官营的生产机构“果园厂”，制作雕漆和填漆等，以雕漆最有特色。(×)
- 180、清代的沈绍安将制胎用的粗麻布用夏布和丝绸代替，使福建的脱胎漆器闻名于世。(√)
- 181、百宝嵌是镶嵌工艺的延伸，发轫于新石器时代的良渚文化时期。(√)
- 182、“蓬莱涂”是独具特色的台湾漆艺品类。(√)
- 183、傣族人民生活在云南边疆，与东南亚国家接壤。傣族的雕填漆器与缅甸在风格和技法上非常相似。(√)
- 184、传统工艺“福州三宝”是指角梳、纸伞、软木画。(×)
- 185、羽觞，俗称耳杯，因有两只形似耳朵或翅膀的把手而得名，是中国古代春秋战国到汉晋时期的主要酒具之一。(√)
- 186、夹纻造像，用漆灰造型并用麻布粘贴作为漆胎，虽然在魏晋南北朝时因佛教的兴盛而得以广泛应用，但实际上，早在汉代，这种技术就已经出现了。(×)
- 187、我国是世界上最早使用漆器的国家，汉代漆器是我国漆器工艺史上的第一

- 个高峰。( × )
- 188、“买椟还珠”的故事是在秦国发生的。( × )
- 189、蛇卮是楚式漆器中的酒器。( √ )
- 190、漆器卷胎成型工艺始于中国唐代。( √ )
- 191、“金银平脱”，即一种将髹漆与金属镶嵌相结合的工艺。( √ )
- 192、庄子曾做过掌管漆园事务的“漆园吏”。( √ )
- 193、《左传》：“庄子者，蒙人也，名周。周尝为蒙漆园吏，与梁惠王、齐宣王同时。”( × )
- 194、黑漆素面十弦琴是1979年从荆州马山一号墓出土的。( × )
- 195、漆，古同“漆”。东汉许慎《说文解字》云：“漆，木汁，可以髹物；象形，漆如水滴而下。”即漆为漆树的汁液。( √ )
- 196、《庄子·人间世》：“桂可食，故伐之，漆可用，故割之”。( √ )
- 197、《考工记》：“漆之为用也，始于书竹简，而舜作食器，黑漆之，禹作祭器，黑漆其外，朱画其内”( × )
- 198、《庄子·天地篇》：“能有所艺者，技也”。( √ )
- 199、江苏常州出土的距今6000年的河姆渡文化中有一件喇叭形器，是目前最早将漆作为表面修饰、陶器为内胎的实物。( × )
- 200、天然生漆的采割，要轻伤漆树，增加产量，需要选择合适的季节、天气、树龄、部位、口型。( √ )
- 201、漆树要生长3年左右才可以采割大漆。( × )
- 202、漆树割1年漆后要休息3年。( × )
- 203、割漆的时间是夏至开始，立秋结束。( × )
- 204、漆树分类为大木漆、中木漆和小木漆。( × )
- 205、干漆可入药，在中药上有通经、驱虫、镇咳的功效。( √ )
- 206、好的生漆静置一段时间后，会有分层现象。( √ )
- 207、漆酚优良的漆，皮膜皱纹细密。( √ )
- 208、燥性指加入胚油后，生漆仍能自然干燥的最大添加量。( × )
- 209、红外线灯照晒漆液的时间一般在8小时小时左右。( × )
- 210、涂漆过厚，易起痂菲。( × )

- 211、推光时，以手掌蘸取植物油拌推光粉反复摩擦漆面。( √ )
- 212、髹饰是以生漆、精制漆、一种或几种色漆涂饰器物表面的装饰技法。( √ )
- 213、补灰完毕后，将灰地层打磨平滑使之洁净，然后再髹漆的过程，被称之为煎糙。分“灰糙”“生漆糙”“煎糙”等。( × )
- 214、退光又称推光，指漆器通过人工打磨抛光或抛光机摩擦，使之表面平滑光亮的工艺过程。( √ )
- 215、黑髹是使用生漆、精制生漆，或一色漆髹饰胎骨表面而不经任何后续装饰的技法。( × )
- 216、薄料髹涂指在漆地上施彩描画的髹饰技法。( × )
- 217、描金指先按要求用色漆描绘出纹样，再于漆面将干之际用细金粉涂抹、晕染的装饰技法。( × )
- 218、漂霞指以彩漆先在漆地上描饰花纹，复髹漆，待干，再磨显的装饰技法。( √ )
- 219、百宝嵌指凡使用金银珠宝、玛瑙玉石、竹、牙、沉香、琥珀、玳瑁、螺钿、兽骨、犀角等一切可取之材，依其材性雕刻构图，镶嵌于漆面之上或漆层之中的装饰技法。( √ )
- 220、雕填又称刻灰。( × )
- 221、漆线雕工艺中“漆线”是由大漆、桐油和砖粉调合而成的。( √ )
- 222、剔犀雕刻的漆层仅为红色。( × )
- 223、剔彩又称云雕，指用两种或三种色漆有规律的涂刷胎骨，干后雕刻纹样，漆层的断面呈现有规律的颜色交替的髹漆工艺。( × )
- 224、髹漆是指以麻布、漆等材料在内胎上层裱糊、涂饰，干后，去其内胎，再刮灰、髹漆的髹饰技法。( × )
- 225、高出器物平面的文字或图案是阳文。( √ )
- 226、低于器物平面的文字或图案是阴文。( √ )
- 227、贴金是一种器物修复技艺。其修复方式是以天然大漆作为粘合剂，将破损的瓷器进行粘合或对残缺的部位进行填补，然后在漆面上施金粉或者贴金箔。( × )
- 228、配制“三酸”溶液的技术要求是先放酸，后放水，放酸时要快倒并搅拌。

(×)

- 229、“三酸”通常是指工业生产中所使用的硫酸、磷酸、硝酸。(×)
- 230、溶剂的主要作用在于降低成膜物质的黏度，便于施工。(√)
- 231、手工涂饰油漆的方法有刷涂、擦涂、刮涂。(√)
- 232、大漆最宜稀释剂的是松香水。(×)
- 233、荫房需要即热又湿，因此需要时常洒水，冷天需要加热。(√)
- 234、手工抛光时，用棉花直接蘸取光蜡在漆膜表面摩擦。(√)
- 235、采用髹涂技法，不加入纹饰、镶嵌、渐变等装饰的漆器装饰方法属于描油彩绘。(×)
- 236、漆器打磨时所用的砂纸目数先大后小。(×)
- 237、漆器设计中，胎是指漆器的材质。(×)
- 238、漆器造型设计中，能够呈现庄严肃穆的构成方式是对称。(√)
- 239、如在漆器表面进行具象图案设计，最常用的工艺技法是彩绘工艺。(√)
- 240、漆器设计中，决定器物整体与局部、局部与局部之间良好关系的最重要因素是造型。(×)
- 241、肌理是材料表面结构的排列形式，是人们对材料的触觉和视觉的感受。(√)
- 242、人物形象属于抽象形态。(×)
- 243、动物形象属于抽象形态。(×)
- 244、植物形象属于抽象形态。(×)
- 245、几何形象属于抽象形态。(√)
- 246、马克思曾说过“人则懂得按照任何物种的尺度来进行生产，并且随时随地都能用内在因素的尺度来衡量对象，所以，人也按照美的规律来塑造。”(√)
- 247、1979年从随州擂鼓墩曾侯乙墓出土了黑漆素面十弦琴。(√)
- 248、脱胎漆器的最突出的优点是体轻。(√)
- 249、成都漆器俗称“卤漆”。(√)
- 250、“虎座鸟架鼓”是楚式漆器的典型作品。(√)
- 251、日本漆艺以戗金为代表。(×)
- 252、韩国漆艺以磨漆画为代表。(×)

- 253、越南漆艺以螺钿镶嵌为代表。(×)
- 254、缅甸漆艺以蒔绘为代表。(×)
- 255、《髹饰录》的作者是杨明。(×)
- 256、传统的彝族漆器以酒具、餐具、兵器、马具等为主。(√)
- 257、彝族的漆器常常采用黑、红、蓝三色进行彩绘。(×)
- 258、苏州博物馆是华裔建筑师贝聿铭的设计作品。(√)
- 259、酥油雕塑也叫酥油花，又称“油塑艺术”，是青藏高原藏传佛教僧侣以酥油制成的雕塑作品。(√)
- 260、寺庙里的“四大护法”分别是：东方持国天王、南方增长天王、西方广目天王、北方多闻天王。(√)
- 261、《髹饰录》的作者是黄成。(√)
- 262、龙凤虎纹绣衣是春秋时期的刺绣精品。(×)
- 263、多子奩是汉代漆器。(√)
- 264、《锦灰堆》是王世襄先生所著。(√)
- 265、好设计的十条原则是拉姆斯提出的。(√)
- 266、吉祥图案以中国传统文化为基础形成的美术式样，总是从正面的角度对事务进行肯定性的表现。(√)
- 267、国际主义设计源于现代主义建筑设计。(√)
- 268、英国装饰主义风格最主要的成就表现在办公场所的室内设计上。(×)
- 269、无意识设计是柳宗理提出的。(×)
- 270、1997年5月，国务院令第217号发布《传统工艺美术保护条例》，目的是为了保护传统工艺美术，促进传统工艺美术事业的繁荣与发展。(√)
- 271、2004年8月，经全国人大常委会通过后，我国加入成为《保护非物质文化遗产公约》第六个缔约国。由此，非遗保护工作在我国逐步开展。(√)
- 272、2006年，山西平遥镶嵌填彩髹饰技艺被录入第一批国家级非物质文化遗产代表性项目名录。(×)
- 273、2006年，福州(C)推光漆器髹饰技艺被录入第一批国家级非物质文化遗产代表性项目名录。(×)
- 274、2006年，成都漆艺皮胎被录入第一批国家级非物质文化遗产代表性项目名

录。( × )

275、2006 年，宁波彩绘木雕被录入第一批国家级非物质文化遗产代表性项目名录。( × )

276、2006 年，天台山干漆夹苎技艺被录入第一批国家级非物质文化遗产代表性项目名录。( √ )

277、2006 年，扬州漆器髹饰技艺被录入第一批国家级非物质文化遗产代表性项目名录。( √ )

278、2006 年，厦门脱胎漆器技艺被录入第一批国家级非物质文化遗产代表性项目名录。( × )

279、2006 年，北京百宝嵌被录入第一批国家级非物质文化遗产代表性项目名录。( × )

280、2008 年，徽州漆器髹饰技艺被录入第二批国家级非物质文化遗产代表性项目名录。( √ )

281、2008 年，甘肃天水漆画技艺被录入第二批国家级非物质文化遗产代表性项目名录。( × )

282、2008 年，北京百宝镶嵌技艺被录入第二批国家级非物质文化遗产代表性项目名录。( × )

283、2008 年，重庆漆器髹饰技艺被录入第二批国家级非物质文化遗产代表性项目名录。( √ )

284、2008 年，贵州大方的彝族漆器髹饰技艺被录入第二批国家级非物质文化遗产代表性项目名录。( √ )

285、2011 年，浙江宁波泥金彩漆技艺被录入第三批国家级非物质文化遗产代表性项目名录。( √ )

286、2011 年，山西绛州推光技艺被录入第三批国家级非物质文化遗产代表性项目名录。( × )

287、2011 年，山东潍坊嵌金髹漆技艺被录入第三批国家级非物质文化遗产代表性项目名录。( × )

288、2011 年，楚式漆器髹饰技艺被录入第三批国家级非物质文化遗产代表性项目名录。( √ )

289、2011 年，阳江漆器髹饰技艺被列入第三批国家级非物质文化遗产代表性项目名录。（√）

290、2011 年，江西鄱阳皮胎漆器髹饰技艺被列入第三批国家级非物质文化遗产代表性项目名录。（×）

291、2014 年，山西稷山剔犀漆器髹饰技艺被列入第四批国家级非物质文化遗产代表性项目名录。（×）

292、2021 年，湖北恩施土家族自治州利川市坝漆制作技艺第五批国家级非物质文化遗产代表性项目名录。（√）

293、“材美、工巧、器韵、时宜”是新时代中国工艺美术创作的标准。（√）

294、《中国工艺美术全集》是一部完整、系统、权威地全面记录和诠释中国工艺美术的历史、文化、艺术、品种、技术、材料、工具，以及传承发展、人力资源、代表作品、生产方式、营销形式、社会组织等方面的大型专业文献。将成为一部当代的《天工开物》，一部“21 世纪中华工艺美术百科全书”。（√）

295、2011 年 2 月，第四十二号主席令颁发了《中华人民共和国非物质文化遗产法》。（√）

296、器型设计的总原则是实用、经济、美观三者的统一。（√）

297、A4 制图标准使用图幅尺寸为 297\*210mm。（√）

298、A3 制图标准使用图幅尺寸为 420\*297mm。（√）

299、红蓝复写纸的作用是绘制设计稿。（×）

300、2022 年全国行业职业技能竞赛——第二届全国工业设计职业技能大赛总决赛共举办设玩具设计师、包装设计师、灯具设计师、工艺美术品设计师（漆器设计与制造）、室内装饰设计师、宝石琢磨工 6 个赛项的比赛。（√）

## 二、选择题（第 10-85 页，共 500 题）

1. 党的十九大报告明确要求：“深入实施公民道德建设工程，推进社会公德、(A)、家庭美德、个人品德建设。”

A 职业道德

B 市场道德



- C 公民道德
- D 传统美德

2. 《公民道德建设实施纲要》所提出的职业道德的“五项要求”是 (B)。

- A 爱国守法，明礼诚信，团结友善，勤俭自强，敬业奉献
- B 爱岗敬业，诚实守信，办事公道，服务群众，奉献社会
- C 遵纪守法，文明礼貌，崇尚科学，艰苦朴素，服务人民
- D 热爱集体，以人为本，守土有责，勤劳勇敢，开拓创新

3. 《公民道德建设实施纲要》指出，要大力倡导以 (B)、诚实守信、办事公道、服务群众、奉献社会为主要内容的职业道德，鼓励人们在工作中做一个好建设者。

- A 求真务实
- B 爱岗敬业
- C 艰苦奋斗
- D 以人为本

4. 社会主义职业道德规范的基础是 (A)。

- A 爱岗敬业
- B 诚实守信
- C 办事公道
- D 服务群众
- E 奉献社会

5. (E) 是社会主义职业道德规范的最高层次的要求和最高境界。

- A 爱岗敬业
- B 诚实守信
- C 办事公道
- D 服务群众
- E 奉献社会

6. 以下不是爱岗敬业的具体要求的是 (D)。

- A 树立职业理想
- B 强化职业责任
- C 提高职业技能
- D 抓住择业机遇

7. 人们在职业活动中选择道德行为的直接推动力量是 (D)，它一旦形成，就会积极地影响和调节人们的道德行为。

- A 职业道德情感
- B 职业道德认识
- C 职业道德意志
- D 职业道德修养

8. 从业人员在职业活动中应遵循的内在的道德准则是 (D)。

- A 爱国、守法、自强
- B 求实、严谨、规范
- C 诚心、敬业、公道
- D 忠诚、审慎、勤勉

9. 通过企业制度的严格执行衍生而成，制度上的强制或激励最终促使群体产生某一行为自觉，这一群体的行为自觉便组成了 (B)。

- A 标志标识
- B 企业文化
- C 规章制度
- D 企业愿景

10. 关于“职业化”的说法中，正确的是 (C)。

- A 职业化具有一定合理性，但它会束缚人的发展
- B 职业化是反对把劳动作为谋生手段的一种劳动观
- C 职业化是提高从业人员个人和企业竞争力的必由之路

D 职业化与全球职场语言和文化相抵触

11. 在企业的经营活动中，下列选项中的（A）不是职业道德功能的表现。

- A 激励作用
- B 决策能力
- C 规范行为
- D 遵纪守法

12. 下列选项中属于企业文化功能的是（B）。

- A 体育锻炼
- B 整合功能
- C 歌舞娱乐
- D 社会交际

13. 下列选项中属于职业道德作用的是（A）。

- A 增强企业的凝聚力
- B 增强企业的离心力
- C 决定企业的经济效益
- D 增强企业员工的独立性

14. 下列选项中，关于职业道德与人的事业成功的关系的正确论述是（A）。

- A 职业道德是人事业成功的重要条件
- B 职业道德水平高的人肯定能够取得事业的成功
- C 缺乏职业道德的人更容易获得事业的成功
- D 人的事业成功与否与职业道德无关

15. 爱岗敬业的具体要求是（B）。

- A 看效益决定是否爱岗
- B 转变择业观念
- C 提高择业技能

D 增强把握择业的机遇意识

16. 职工对企业诚实守信应该做到的是 (B)。

A 忠诚所属企业，无论何种情况都始终把企业利益放在首位

B 维护企业信誉，树立质量意识和服务意识

C 扩大企业影响，多对外谈论企业之事

D 完成本职工作即可，谋划企业发展由有见识的人来做

17. 下列关于勤劳节俭的论述中，不正确的选项是 (C)。

A 企业可提倡勤劳，但不宜提倡节俭

B “一分钟应看成是八分钟”

C 勤劳节俭符合可持续发展的要求

D “节省一块钱，就等于净赚一块钱”

18. 关于职业技能，正确的说法是 (B)。

A 职业技能决定着从业人员的职业前途

B 职业技能的提高，受职业道德素质的影响

C 职业技能主要是指从业人员的动手能力

D 职业技能的形成与先天素质无关

19. 在企业生产经营活动中，员工之间团结互助的要求不包括 (A)。

A 将就合作，避免竞争

B 平等交流，平等对话

C 既合作，又交流，竞争与合作相统一

D 互相学习，共同提高

20. 创新对于企事业和个人发展的作用不表现在 (D)。

A 是企事业持续、健康发展的巨大动力

B 是企事业竞争取胜的重要手段

C 是个人事业活动成功的关键因素

D 是个人提高自身职业道德水平的重要条件

21. 对于工匠精神的理解, 不正确的一项是 (D)。

A 工匠精神不仅仅体现在工程技术和器物制造上, 也可以体现在艺术创作中

B 工匠精神追求“精确”

C 工匠精神是中国自古就努力追求的, 许多古文献都有对工匠精神的描述

D 工匠精神是近几年才提出的

22. 培养工匠精神就要放下功利心, 拾起公德心, 在工作中反思反省, 实务精进。

这里强调的是要把工作当做 (A)。

A 信仰

B 修行

C 乐趣

D 生活

23. 下列成语, 最能体现工匠精神核心的一项是 (B)。

A 孜孜以求

B 精益求精

C 切磋琢磨

D 匠心独运

24. (C) 是工匠精神的延伸。

A 职业素养

B 精益求精

C 创新创造

D 爱岗敬业

25. 为了提升传统工艺的传承和再创造能力、推进传统工艺领域健康有序发展,

2017 年文化部、工业和信息化部、财政部共同制定和颁布了 (C)。

A 《国家级文化生态保护区管理办法》

B 《关于实施中华优秀传统文化传承发展工程的意见》

- C 《中国传统工艺振兴计划》
- D 《保护非物质文化遗产公约》

26. (C) 年 3 月, 为了提升传统工艺的传承和再创造能力、推进传统工艺领域健康有序发展, 文化部、工业和信息化部、财政部共同印发《中国传统工艺振兴计划》。

- A 2015
- B 2016
- C 2017
- D 2018

27. (C) 年 6 月, 为了提升传统工艺的传承和再创造能力、推进传统工艺领域健康有序发展, 文化和旅游部 教育部 科技部 工业和信息化部 国家民委 财政部 人力资源社会保障部 商务部 知识产权局 国家乡村振兴局十部委联合印发《关于推动传统工艺高质量传承发展的通知》。

- A 2019
- B 2020
- C 2021
- D 2022

28. 2022 年 6 月, 文化和旅游部等十部门印发《关于推动传统工艺高质量传承发展的通知》。通知部署了加强 (ABDF) 等 4 个方面的重点任务。

- A 传统工艺项目保护
- B 建设高素质传承人才队伍
- C 建设传统工艺产业集群
- D 促进传统工艺发展振兴
- E 加大传统工艺宣传推广

29. 2021 年 12 月, 2021 年全国行业职业技能竞赛——第一届全国工业设计职业技能大赛总决赛的举办地是 (D)。

- A 广州市
- B 天津市
- C 上海市
- D 深圳市

30. 2021 年全国行业职业技能竞赛——第一届全国工业设计职业技能大赛的主口号确定为 (A)，旨在通过技能大赛，激励更多设计人才特别是青年一代，走技能成才、技能报国之路。副口号确定为 (C)。

- A 技能强国 设计先行
- B 技能强国 竞赛先行
- C 技强轻工 能动未来
- D 技强轻工 设计未来

31. 为了保护劳动者的合法权益，调整劳动关系，建立和维护适应社会主义市场经济的劳动制度，促进经济发展和社会进步，根据宪法，制定的法律是 (A)。

- A 《中华人民共和国劳动法》
- B 《中华人民共和国产品质量法》
- C 《中华人民共和国劳动合同法》
- D 《中华人民共和国劳动合同法实施条例》

32.《中华人民共和国劳动法》规定：“休息日安排劳动者工作又不能安排补休的，支付不低于工资的 (B) 的工资报酬”“法定休假日安排劳动者工作的，支付不低于工资的 (A) 的工资报酬”。

- A 300%
- B 200%
- C 150%
- D 100%

33. 根据我国《劳动合同法》的规定，下列关于劳动合同的表述错误的是 (D)。

- A 用人单位自用工之日起满一年不与劳动者订立书面劳动合同的, 视为用人单位与劳动者已订立无固定期限劳动合同
- B 劳动合同期限三个月以上不满一年的, 试用期不得超过一个月
- C 三年以上固定期限和无固定期限的劳动合同, 试用期不得超过六个月
- D 用人单位发生合并或者分立等情况, 劳动合同由原用人单位解除

34. 为了加强对产品质量的监督管理, 提高产品质量水平, 明确产品质量责任, 保护消费者的合法权益, 维护社会经济秩序, 制定的法律是 (B)。

- A 《中华人民共和国劳动法》
- B 《中华人民共和国产品质量法》
- C 《中华人民共和国劳动合同法》
- D 《中华人民共和国劳动合同法实施条例》

35. 《中华人民共和国产品质量法》规定因产品存在缺陷造成损害要求赔偿的诉讼时效有效时间为 (B) 年, 自当事人知道或者应当知道其权益受到损害时起计算。

- A 一
- B 二
- C 五
- D 十

36. 《中华人民共和国产品质量法》规定裸装的食品和其他根据产品的特点难以附加标识的裸装产品, (D) 附加产品标识。

- A 可以
- B 必须
- C 应当
- D 可以不

37. 中华人民共和国卫生部颁发的《食品容器漆酚涂料卫生标准》规定了漆酚涂料的卫生要求。该标准适用于以生漆为原料经加工去掉杂质成为清漆或在清漆中



加入一定量环氧树脂，用醇、酮类溶剂稀释而成的漆酚涂料。可作为接触酒、酱油、食醋、饮料、发酵食品食品容器内壁或食具的防腐蚀涂料。

对于感官指标，正确的是（D）。

- (1) 涂料表面光洁，均匀，无气孔。
- (2) 涂膜经浸泡后，无龟裂、不起泡、不脱落。
- (3) 涂膜浸泡液无色、无异臭、无异味、无沉淀、无混浊。

- A (1) (2)
- B (2) (3)
- C (1) (3)
- D (1) (2) (3)

38. (D) 年，国家卫生和计划生育委员会正式发布了《GB4806.10-2016 食品安全国家标准 食品接触用涂料及涂层》。该标准将代替《GB9680-1988 食品容器漆酚涂料卫生标准》等多个涂料卫生标准中涂料用树脂的相关内容。

- A 1988
- B 2006
- C 2010
- D 2016

39. 根据《GB4806.10-2016 食品安全国家标准 食品接触用涂料及涂层》，涂层感官要求应符合（D）。

- (1) 表面平整，色泽均匀，无气孔。
- (2) 浸泡后，应无龟裂、不起泡、不脱落。
- (3) 迁移实验所得浸泡液不应有着色、浑浊、沉淀、异臭。

- A (1) (2)
- B (2) (3)
- C (1) (3)
- D (1) (2) (3)

40. 根据《GB4806.10-2016 食品安全国家标准 食品接触用涂料及涂层》，在体积分数 4% 的乙酸煮沸半小时，再室温放置 24 小时，或 60℃ 煮 2 小时的实验条件下，重金属的理化指标要求应符合小于等于

(A) mg/kg。

A 1

B 2

C 5

D 10

41. 在古代，(D) 措施不是为了保证生产的专业性和产品的质量。

A 物勒工名的生产责任制

B 工匠根据工艺流程进行分工

C 政府参与管理和经营，根据不同的手工业门类设置不同的工官

D 官营手工业的产品不仅供给特定人群，而且面向社会，面向市场

42. “天有时，地有气，材有美，工有巧。合此四者，然后可以为良。”是 (B) 时期《考工记》里面的内容。

A 商代

B 春秋战国

C 秦代

D 汉代

43. 我国自古以来，就有反对漆器向奢侈品方向发展的观念。以下材料中 (D) 可以表明这种观念。(1)《韩非子·十过》载，舜用木胎漆器作为食器，“诸侯以为益修，国之不服者十三”。

(2)明宣德时关于“朱红戩金龙纹器，多所罢减少”的说法

(3)《髹饰录》中将“淫巧荡心”、“行烂夺目”列为漆工“二戒”

A (2)(3)

B (1)(3)

C (1)(2)

D (1)(2)(3)

44. 古人将青、赤、黄、白、黑称为五色,亦即本色,原色,将它们混合调配出新的颜色称之为 (A)。

- A 间色
- B 杂色
- C 正色
- D 纯色

45. 在颜色的三个属性中,人们最容易辨别 (A) 的差异。

- A 色相
- B 明度
- C 饱和度
- D 光度

46. 当颜色的三个属性发生变化时,人们可能混淆 (C) 之间的变化。

- A 色调 (色相) 和明度
- B 色调 (色相) 和纯度 (饱和度)
- C 明度和纯度 (饱和度)
- D 色调 (色相) 和光度

47. 黄色的互补色是 (C)。

- A 绿色
- B 红色
- C 紫色
- D 蓝色

48. 中国画技法中表现山石、峰峦和树身表皮的脉络纹理,衬托阴阳、凹凸以及明暗的程式画法称为 (B)。

- A 勾
- B 皴
- C 点
- D 染

49. 表现岩石坚硬质感的皴法是 (A)。

- A 斧劈皴
- B 荷花皴
- C 披麻皴
- D 荷叶皴

50. “留白”是水墨画 (C) 处理的重要方式之一。

- A 线条
- B 色彩
- C 构图
- D 造型

51. 将画竹过程分为“眼中之竹”、“胸中之竹”、“手中之竹”的画家是 (B)。

- A 文同
- B 郑燮
- C 苏轼
- D 石涛

52. 战国《人物御龙图》帛画奠定了后世中国画以 (A) 为主要造型手段的基础。

- A 线
- B 色彩
- C 笔墨
- D 构图

53. 近代花鸟画家齐白石先生曾讲“作画妙在似与不似之间，太似为媚俗，不似为（C）。”

- A. 惑众
- B. 无能
- C. 欺世
- D. 无法

54. 东晋杰出的画家，理论家顾恺之画论著作有三篇：《魏晋胜流画赞》《论画》（A），这是中国最早的专门画论。

- A. 《画云台山记》
- B. 《林泉高致》
- C. 《古画品录》
- D. 《图画见闻录》

55. 宋代风俗画中最突出的代表性长卷作品是（A）。

- A 张择端的《清明上河图》
- B 刘松年的《耕织图》
- C 燕文贵的《七夕夜市图》
- D 苏汉臣的《货郎图》

56. 作品（D）是隋代画家展子虔绢本山水画的代表作。

- A 《早春图》
- B 《溪山行旅图》
- C 《千里江山图》
- D 《游春图》

57. 中国现存最早的花鸟画作品《写生珍禽图》用的是（C）。

- A 单勾法
- B 写意法

- C 双勾法
- D 填色法

58、明万历年间，莫是龙、(B)、陈继儒及沈灏提出山水画的南北宗论，这是中国绘画史上第一次提出的关于画派的理论。

- A. 王安道
- B. 董其昌
- C. 徐渭
- D. 文征明

59. 中国花鸟画在 (C) 已成为一种成熟独立的画科。

- A 隋代
- B 唐代
- C 五代
- D 宋代

60. “没骨”画法的开创者是 (A)。

- A 南北朝的张僧繇
- B 五代的黄荃
- C 明代的曾鲸
- D 清代恽寿平

61. 北宋李公麟的《五马图》标志着 (A) 的技法在中国绘画艺术中的巨大成就。

- A 白描
- B 单笔勾勒
- C 工笔
- D 没骨

62. 元代永乐宫的壁画，其规模宏伟壮丽为世所罕见。永乐宫地处我国 (B)。

- A 山东省
- B 山西省
- C 河北省
- D 河南省

63. 以下不属于中国三大石窟的是 (D)。

- A 河南洛阳龙门石窟
- B 甘肃敦煌莫高窟
- C 山西大同云冈石窟
- D 甘肃天水麦积山石窟

64. 我国甘肃敦煌 103 窟的盛唐壁画《维摩诘经变》是 (B) 题材的人物画。

- A、文化
- B、佛教
- C、艺术
- D、神话

65. 不属于汉代雕塑的有 (D)。

- A 《马踏匈奴》
- B 《说唱俑》
- C 《铜奔马》
- D 《人头彩陶瓶》

66. 南朝谢赫六法中第一法是 (A)。

- A 气韵生动
- B 骨法用笔
- C 应物象形
- D 随类赋彩
- E 经营位置

F 传移摹写

67. 北宋郭熙提出的山水画“三远”指 (B)。

- (1) 深远
- (2) 平远
- (3) 阔远
- (4) 高远
- (5) 奇远

A (1) (2) (3)

B (1) (2) (4)

C (2) (4) (5)

D (2) (3) (4)

68. 云气纹是 (D) 时代漆器中常用纹饰

- A 春秋
- B 战国
- C 秦
- D 汉

69. 战国漆器的装饰手法 (A)

- A 彩绘、针刻、金银扣、描金、雕绘结合
- B 彩绘、针刻、金银扣、鎏金、雕绘结合
- C 彩绘、刻灰、金银扣、描金、雕绘结合
- D 彩绘、刻灰、金银扣、描金、

70. (D) 属于青铜器中的食器。

- A 鼎
- B 甗
- C 卣



D 簋

71. 玉璋属于 (B)

A 明器

B 礼器

C 日用器

D 量器

72. 十二章自 (C) 起为历代帝王身份地位象征的服装纹样。

A 夏

B 商

C 西周

D 春秋

73. 龙凤虎纹绣衣是 (B) 时期的刺绣精品。

A 春秋

B 战国

C 汉

D 六朝

74. 多子奩是汉代 (C) 器。

A 瓷

B 玉

C 漆

D 金银

75. 树形灯是 (B) 时期的灯具。

A 春秋

B 战国

C 秦

D 汉

76. 朱碧山银槎是元代的 (C)。

A 文具

B 食器

C 酒器

D 家具

77. 读山大玉海是 (B) 最大的酒器。

A 唐代

B 元代

C 明代

D 清代

78. 陆子冈是明代著名的 (C) 工艺家。

A 雕漆

B 螺钿

C 琢玉

D 制陶

79. (B) 为明代陶瓷新出现的器型之一。

A 玉壶春瓶

B 天球瓶

C 橄榄瓶

D 贯耳瓶

80. 以下名称不是大漆别名的是 (D)。

A 生漆

- B 土漆
- C 树漆
- D 水漆

81. 生漆的主要成膜物质是 (A)。

- A 漆酚
- B 漆酶
- C 树胶质
- D 含氮物

82. 因为天然漆含有漆酸，容易与金属化合物起化学反应，色泽变暗甚至变黑。

只有部分金属如金、银等才能入漆。以下不能入漆的颜料有 (D)。

- A 银朱
- B 丹砂
- C 烟煤
- D 藤黄

83. 生漆中会自然形成的半透明状乳白色微粒。这些微粒被称之为 (A)。

- A 米星 (又称鱼子)
- B 丝路
- C 骨浆
- D 漆渣

84. (A) 质量好，在整个采割季节里煎盘分数最高。

- A 三伏漆
- B 标准漆
- C 大木漆
- D 雨朝漆

85. (D) 由于混入雨水，导致生漆质量较差，气味不正常，易变质。

- A 三伏漆
- B 标准漆
- C 大木漆
- D 雨朝漆

86. 刚从漆树上采割的天然生漆为 (A)

- A 乳白色
- B 淡黄色
- C 深黄色
- D 褐色

87. 下列说法有误的是 (C)

- A 今日的油漆是西方的舶来品，是化学行业发展的产物。
- B 大漆取自天然，是无毒无害的环保涂料。
- C 大漆工艺在制作过程中不容易过敏
- D 大漆是由漆酚、漆酶、水、树胶质和少量有机物组成。

88. 中国是世界上最早发现并使用天然漆的国家，下列称谓中哪一种不是 (D) 天然漆的称谓。

- A 土漆
- B 大漆
- C 生漆
- D 立邦漆

89. 中国漆树近代通常分为大木漆树和小木漆树两大类。关于两者的经济特性以下说法错误的是 (B)

- A 大木漆树割漆周期较长；小木漆树相对较短（一般三年两头割）
- B 大木漆树年产漆量高；小木漆树年产漆量低

- C 大木漆树的生漆燥性好；小木漆树的生漆燥性较差
- D 大木漆树结籽多，出蜡率高；小木漆树结籽少，出蜡率低

90. 楚式漆器的色彩以朱红和 (B) 为主色调。

- A 金色
- B 黑色
- C 赭石
- D 熟褐

91. 新石器时代的朱漆木胎圈足漆碗是 (C) 遗址出土的。

- A 仰韶
- B 大汶口
- C 河姆渡
- D 龙山

92. 关于早期漆器，下列说法有误的是 (A)

- A 从出土文物看，浙江余姚出土的河姆渡朱漆木碗，距今有 7000 多年，是现存世界上最早的漆器。
- B 1990 年出土自浙江杭州萧山湘湖村的跨湖桥漆弓，距今已有 8000 多年，是现存世界上最早的漆器。
- C 中国是最早认识和使用大漆的国家。
- D 中国是世界上最早制造漆器的国家。

93. 江苏常州出土的距今 6000 年的 (C) 文化中有一件喇叭形器，是目前最早将漆作为表面修饰、陶器为内胎的实物。

- A 河姆渡
- B 跨湖桥
- C 马家浜
- D 良渚

94. 迄今发现最早的镶嵌漆器当属浙江余杭出土的（D）文化时期的嵌玉高柄朱漆杯。

- A 河姆渡
- B 跨湖桥
- C 马家浜
- D 良渚

95. 对于夏商时期漆艺发展，以下说法错误的是（B）。

A 在 1957 至 1960 年期间，江苏吴江出土了一件漆绘黑陶杯罐，这件漆器为太湖地区良渚氏族遗物，属良渚黑陶文化，距今也有四五千年，证明了我国最早将漆应用于陶器。

B 1977 年在浙江余姚河姆渡遗址的第三文化层中，发现了一件木胎漆碗，而且是朱色的，这是世界上迄今出土最早的漆器。

C 1981~1983 年北京琉璃河西周燕园墓地的发掘，让我们见识了令人耳目一新的西周漆器：出现了运用蚌片、蚌泡的镶嵌工艺。

D 商代中期的黄陂盘龙城遗址发现有一面雕花、一面涂朱的木椁板印痕，河北藁城台西遗址出土的漆器残片中，有的雕花涂色加松石镶嵌。

96. 关于周代漆艺的发展，以下说法错误的是（D）

- A 漆林、漆园发达。
- B 《考工记》多次涉及髹漆
- C 开创了螺钿镶嵌的先河
- D 开创了镶嵌的先河

97. 江陵望山 1 号墓出土的木雕动物座屏是楚雕塑艺术的珍品，座屏主体是以（B）只形态各异的凤、鸟、鹿、蛇、蛙啄咬搏斗，交织蟠绕的造像所构成，雕屏四周围长方形柜架上。

- A 56

B 55

C 54

D 53

98. 春秋战国时期，手工业的发展成就有（A）

①铸铁柔化技术

②漆工艺采用夹纻技术

③出现了手工业专著《考工记》

④青铜铸造工业用金银错新技术和雕铸艺术

A ①②③④

B ②④

C ①③

D ①②

99. 战国是漆艺历史上第一个鼎盛时期。南方（B）的漆器是这时期最具代表性。

A 秦国

B 楚国

C 赵国

D 中山国

100. 羽觞又称耳杯，是（B）时期常见的漆器器形。

A 夏商

B 战国秦汉

C 隋唐

D 明清

101. 秦兵马俑的色彩均是先以（A）打底然后彩绘而成。这种工艺延续了几千年，至今许多木制、陶制和石制的彩绘雕塑仍在采用。

A 大漆

- B 陶土
- C 瓷土
- D 矿物染料

102. 汉代为中国漆器的黄金时代，以下说法正确的是 (D)。

- (1) 作坊遍布各地，以蜀郡和广汉郡最为著名。
- (2) 胎有木胎、竹胎和夹纆胎等。
- (3) 器形丰富，出现了多子奩盒等优秀设计。
- (4) 装饰方法以彩绘为主，也有针刻、扣口、金银片贴花和镶嵌等，题材以云气纹居多。
- (5) 漆器制造专业化，有专门的官职管理，工匠分工明确。

- A (1) (3) (4) (5)
- B (1) (2) (3) (4)
- C (2) (3) (4) (5)
- D (1) (2) (3) (4) (5)

103. 关于西汉制漆业的表述，不正确的是 (A)。

- A 出现采用夹纆工艺的精巧漆器
- B 湖南长沙马王堆汉墓出土的漆器
- C 好的漆器，质地轻巧，纹饰精美
- D 制一座屏风需要“万人之功”

104. 下列说法错误的是 (A)

- A 从出土文物看，浙江余姚出土的河姆渡朱漆木碗是现存最早的漆器。
- B 今日的油漆是西方的舶来品，是化学行业发展的产物。
- C 大漆取自天然，没有毒副作用。成膜之后是无毒无害的环保涂料。
- D 朱砂的来之不易，让朱漆成为了一种身份的象征。古代帝王奖励平民的房屋、车辆等往往都髹以丹漆，而平民不能僭越。

105. 西汉马王堆汉墓中出土的最为典型的漆器包装是 (A)。



- A 双层九子奩
- B 漆方壶
- C 具杯漆盒
- D 漆鼎

106. 楚墓中出土的漆杯，大多数是采用整木块，先将内空部分控制成型，然后再砍削其外型。这种属于（A）木胎成型工艺

- A 斫木成型
- B 卷木成型
- C 圈叠成型
- D 斲木成型

107. 下列对漆器认识有误的是（C）。

- A 漆器比青铜器轻便
- B 漆器胎体用材上多为木材、竹子和皮革
- C 瓷器在东汉晚期取代了漆器
- D 漆器是上层社会所使用的的奢侈高档器具

108. 在胎体制作工艺上，秦代出现了卷制工艺，即器壁与器盖壁用薄木片卷制，再与较为厚实的木胎器底和器盖相黏合。对于这种工艺，说法错误的是（B）。

- A 突破了木胎挖斫、凿制的方法
- B 工艺更复杂，延长了制作周期
- C 漆器胎质更薄，器型更为轻巧
- D 促进了樽、卮、盒、奩等圆形、椭圆形起舞的流行

109. 对于漆器扣器，描述错误的是（D）。

- A 最早的漆器扣器见于秦代
- B 在结构上，扣器保护漆器的口沿，对薄形漆器起到加固的作用
- C 起到装饰作用，使漆器更加华贵

D 扣器的使用与薄形漆器的出现无关

110. 安徽天长祝涧三角圩汉墓出土的银扣贴金银漆奩不仅采用了银扣工艺，还贴上了金银薄片，成为唐代（B）工艺的先声。

- A 镶嵌
- B 平脱
- C 金属
- D 螺钿

111. 三国时期，1984年安徽马鞍山朱然墓出土的一对皮胎漆耳杯是迄今发现最早的（C）漆器。

- A 皮胎
- B 镶嵌
- C 犀皮
- D 雕漆

112. 山西大同石家寨司马金龙墓的木板屏风属于（C）时期。

- A 战国
- B 汉代
- C 北魏
- D 元代

113. 夹纻造像，用漆灰造型并用麻布粘贴作为漆胎虽然在魏晋南北朝时因佛教的兴盛而得以广泛应用，但实际上，早在（C），这种技术就已经出现了。

- A 两汉时期
- B 秦代
- C 战国
- D 春秋

114. 东汉以后，(C) 兴盛。到了魏晋南北朝时期更为鼎盛，夹纻脱胎技法被广泛用于造像，漆艺的立体雕塑功能得到进一步发展。

- A 儒家
- B 道家
- C 佛教
- D 基督教

115. 关于唐代漆艺发展以下说法错误的是 (C)。

- A 唐琴用漆髹饰，作为传世品一直保藏至今
- B 唐代，嵌螺钿和平脱工艺相互融合，许多唐镜背面同时采用了金银平脱和螺钿镶嵌工艺
- C 日本正仓院收藏有唐代薄螺钿镶嵌漆器
- D 唐代出现了雕漆

116. 金银平脱螺钿镜最早在 (B) 时期开始出现。

- A 三国两晋
- B 隋唐
- C 宋代
- D 明代

117. 唐代末金缕（撒金技法）被引入日本并发展成为后世 (A) 工艺的鼻祖。

- A 莳绘
- B 春庆涂
- C 根彩涂
- D 镰仓雕

118. 第一部见于著录的漆工专著是五代朱遵度的 (A) (见《宋史·艺文志》，可惜早已失传。

- A 《漆经》

- B 《漆书》
- C 《漆书壁经》
- D 《髹饰录》

119. 关于宋代漆艺发展，描述不正确的是 (D)。

- A 宋代漆器以木胎为主。
- B 椀木胎是一般圆筒直壁器物经常采用的制胎工艺。
- C 素髹漆器朴素无华，或起棱分瓣，或平滑洗练，具备了宋器特有的流畅、简约、含蓄、自由的形制。
- D 素髹漆器在宋代实用漆器中占辅导地位，不仅出土数量少，分布地域也小。

120. 元代的漆器品种较多，如 (A)，有剔红、剔黄、剔黑、剔彩等不同的色彩运用。

- A 雕漆
- B 戗金
- C 螺钿
- D 平脱

121. 嘉兴的张成、杨茂是元代的 (A) 工匠。

- A 雕漆
- B 脱胎漆器
- C 推光漆
- D 百宝嵌

122. 明代漆艺专著《髹饰录》的作者是 (C)。这是我国现存唯一的古代漆艺专著。它详细叙述了制漆的工具及材料，制漆的各种弊病，色漆的制配，以及丰富多彩变化万千的装饰方法。

- A 张成
- B 杨茂

- C 黄成
- D 杨明

123. 明代的漆器工艺方面，在（B）时期京城开设了官营的生产机构“果园厂”，制作雕漆和填漆等，以雕漆最有特色。

- A 宣德
- B 永乐
- C 嘉庆
- D 万历

124. 款彩工艺产生于（C）代。

- A 唐
- B 宋
- C 明
- D 清

125. 清代的沈绍安将制胎用的粗麻布用夏布和丝绸代替，使福建的（A）闻名于世。

- A 脱胎漆器
- B 瓷器
- C 金银器
- D 织染工艺

126. 下面哪一组工匠属于同时代（A）

- A 江千里、卢葵生
- B 黄成、卢葵生
- C 沈绍安、张成
- D 江千里、杨茂

127. 百宝嵌是镶嵌工艺的延伸，发轫于新石器时代的良渚文化时期，在（D）时代成为一种代表性的工艺。

- A 秦汉
- B 隋唐
- C 宋元
- D 明清

128. 1984年，漆画正式作为一门独立画种被纳入第（C）届全国美展

- A 四
- B 五
- C 六
- D 七

129. 台湾被日本占领时期，台中漆器“蓬莱涂”，独具（B）乡土特色。

- A 福州
- B 台湾
- C 日本
- D 越南

130. 关于彝族漆器说法错误的是（B）

- A 彝族漆器民族风格特别突出的造型，是鹰爪杯、雁爪杯、牛角杯和野猪蹄杯等饮酒器皿。
- B 彝族漆器取材于自然物体，磨制雕刻而成，古朴自然，造型不凡。
- C 彝族漆器的图案其图案有单一纹样、连续纹样和单元纹样。
- D 彝族漆器的色彩有红、黑、黄三色。

此题斟酌一下，考点放在彝族漆器为好（周剑石教授意见）

131. 傣族人民生活在云南边疆，与东南亚国家接壤。傣族的雕填漆器与（A）在风格和技法上非常相似。

- A 缅甸
- B 泰国
- C 越南
- D 老挝

132. 我国当代漆器主要分布地在 (D)。

- (1) 北京
- (2) 福州
- (3) 扬州
- (4) 成都
- (5) 平遥

- A (1) (2) (3) (4)
- B (1) (3) (4) (5)
- C (1) (2) (3) (5)
- D (1) (2) (3) (4) (5)

133. 2016 年福州鼓楼片区元宵节灯会“非遗流芳”灯组选取“福州三宝”作为重要的设计元素，传统工艺“福州三宝”是指 (A)。

- A 角梳、纸伞、脱胎漆器
- B 纸扎花灯、软木画、纸伞
- C 推光漆器、软木画、纸扎花灯
- D 角梳、纸伞、软木画

134. 2006 年，山西平遥 (C) 髻饰技艺被录入第一批国家级非物质文化遗产代表性项目名录。

- A 雕填
- B 推光漆器
- C 镶嵌漆器
- D 镶嵌填彩

135. 2006 年，福州（C）漆器髹饰技艺被列入第一批国家级非物质文化遗产代表性项目名录。

- A 雕嵌填彩
- B 推光
- C 脱胎
- D 雕漆

136. 2006 年，成都漆艺被列入第一批国家级非物质文化遗产代表性项目名录。当代成都漆艺以（A）为代表。

- A 雕嵌填彩
- B 推光
- C 皮胎
- D 雕漆

137. 2006 年，宁波（A）木雕被列入第一批国家级非物质文化遗产代表性项目名录。

- A 朱金漆
- B 彩绘
- C 镂空
- D 黄杨

138. 2006 年，天台山干漆夹苎技艺被列入第一批国家级非物质文化遗产代表性项目名录。干漆夹苎的成品主要用于（D）。

- A 漆画
- B 漆器
- C 家具
- D 造像



139. 2006 年，扬州漆器髹饰技艺被录入第（A）批国家级非物质文化遗产代表性项目名录。保护单位是扬州漆器厂。现代扬州漆器制作工艺有点螺、雕漆、雕漆嵌玉、刻漆、平磨螺钿、彩绘、骨石镶嵌、楠木雕漆砂砚、磨漆画制作九大门类，品类齐全。

- A 一
- B 二
- C 三
- D 四

140. 2006 年， 厦门（D） 技艺被录入第一批国家级非物质文化遗产代表性项目名录。

- A 脱胎漆器
- B 干漆夹苎
- C 雕嵌填彩
- D 漆线雕

141. 2006 年， 北京（A） 被录入第一批国家级非物质文化遗产代表性项目名录。

- A 雕漆
- B 百宝嵌
- C 推光
- D 款彩

142. 2008 年， 徽州漆器髹饰技艺被录入第二批国家级非物质文化遗产代表性项目名录。当代徽州漆器髹饰技艺以（A） 为代表。

- A 菠萝漆和漆砂砚
- B 雕漆
- C 螺钿
- D 漆画

143. 2008 年，甘肃天水（B）技艺被录入第二批国家级非物质文化遗产代表性项目名录。

- A 菠萝漆和漆砂砚
- B 雕漆
- C 螺钿
- D 漆画

144. 2008 年，北京（A）镶嵌技艺被录入第二批国家级非物质文化遗产代表性项目名录。

- A 金漆
- B 朱金漆
- C 螺钿
- D 百宝

145. 2008 年，重庆漆器髹饰技艺被录入第（B）批国家级非物质文化遗产代表性项目名录。

- A 一
- B 二
- C 三
- D 四

146. 2008 年，贵州大方的彝族漆器髹饰技艺被录入第二批国家级非物质文化遗产代表性项目名录。贵州大方的漆器以（C）为特色。

- A 雕嵌填彩
- B 推光
- C 皮胎
- D 雕漆

147. 2008 年，（A）族漆器髹饰技艺被录入第二批国家级非物质文化遗产代

表性项目名录。

- A 彝
- B 黎
- C 苗
- D 侗

148. 2011年，浙江（D）泥金彩漆技艺被录入第三批国家级非物质文化遗产代表性项目名录。

- A 龙泉
- B 东阳
- C 天台山
- D 宁波

149. 2011年，山西绛州（A）技艺被录入第三批国家级非物质文化遗产代表性项目名录。

- A 剔犀
- B 螺钿
- C 推光
- D 款彩

150. 2011年，山东潍坊（B）髹漆技艺被录入第三批国家级非物质文化遗产代表性项目名录。

- A 嵌金
- B 嵌银
- C 平脱
- D 镶嵌

151. 2011年，楚式漆器髹饰技艺被录入第三批国家级非物质文化遗产代表性项目名录。申报地区是（A）。

- A 湖北荆州
- B 湖北武汉
- C 湖南长沙
- D 湖北江陵

152. 2011年,阳江漆器髹饰技艺被录入第(C)批国家级非物质文化遗产代表性项目名录。

- A 一
- B 二
- C 三
- D 四

153. 2011年,江西鄱阳(A)漆器髹饰技艺被录入第三批国家级非物质文化遗产代表性项目名录。

- A 脱胎
- B 夹苎胎
- C 皮胎
- D 陶胎

154. 2014年,山西稷山(B)漆器髹饰技艺被录入第四批国家级非物质文化遗产代表性项目名录。

- A 剔犀
- B 螺钿
- C 推光
- D 款彩

155. (D)年10月26日,漆艺传承发展联盟在湖北荆州成立。

- A 2016年
- B 2017年

- C 2018 年
- D 2019 年

156. 2022 年 7 月 30 日，中国非物质文化遗产保护协会漆艺分会在 (D) 成立。

- A 北京
- B 上海
- C 武汉
- D 荆州

157. 荆州传统工艺工作站于 2017 年 10 月挂牌成立，是文化和旅游部支持设立的唯一以 (C) 为主题的工作站。

- A 染织
- B 陶瓷
- C 漆艺
- D 金属

158. 日本漆艺以 (A) 为代表。

- A 莳绘
- B 螺钿镶嵌
- C 磨漆画

159. 韩国漆艺以 (B) 为代表。

- A 莳绘
- B 螺钿镶嵌
- C 磨漆画

160. 越南漆艺以 (C) 为代表。

- A 莳绘
- B 螺钿镶嵌

C 磨漆画

161. 漆器造型设计中，能够呈现庄严肃穆的构成方式是（A）

- A 对称
- B 平衡
- C 统一
- D 均衡

162. 漆器设计中，器物表面的肌理通常是指（A）

- A 纹理
- B 构造
- C 颜色
- D 细节

163. 漆器设计中，（C）具有丰富变化的弹性和动感

- A 直线
- B 转折
- C 曲线
- D 散射

164. 以下属于抽象形态的是（d）

- A 人物形象
- B 动物形象
- C 植物形象
- D 几何形象

165. 漆器设计中，具象纹样具有（c）

- A 独一性
- B 对称性

- C 可识别性
- D 创新性

166. 漆器设计中，胎是指 (C)

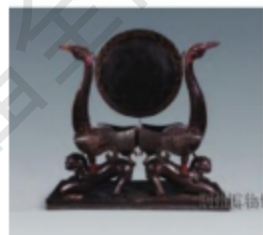
- A 漆器的造型
- B 漆器的使用功能
- C 漆器形态的载体
- D 漆器的材质

167. 彩绘兽首凤形勺的设计是 (a)



- A 造型与器型结合的表现
- B 曲线和直线交错下的视觉表现
- C 中心对称与自由结构表现
- D 拆解和抽象化表现

168. 虎座鸟架鼓的设计是 (c)



- A 造型与器型结合的表现
- B 曲线和直线交错下的视觉表现

- C 中心对称与自由结构表现
- D 拆解和抽象化表现

169. 朱红色在漆器中传达出 (c) 的情感

- A 忧郁
- B 雅致
- C 喜悦
- D 稳重

170. 黑色在漆器中传达出 (d) 的情感

- A 忧郁
- B 高贵
- C 喜悦
- D 神秘

171. 金色在漆器中传达出 (b) 的情感

- A 忧郁
- B 高贵
- C 喜悦
- D 神秘

172. 漆器纹样中“牡丹纹”寓意 (a)

- A 富贵
- B 平安
- C 长寿
- D 福气

173. 漆器设计中, 骨、石材料一般用于 (b)

- A 制胎



- B 镶嵌
- C 推光
- D 打磨

174. 从广义范围上看，漆器的功能性设计是 (D)

- A 作为陈设品欣赏
- B 作为实用器使用
- C 作为礼品赠送
- D 以上都对

175. 脱胎漆器的最突出的优点是 (b)

- A 坚固
- B 体轻
- C 美观
- D 成本低

176. “乌间朱线”是 (B) 中常常使用的设计元素

- A 雕漆
- B 云雕
- C 螺钿镶嵌
- D 推光漆器

177. 漆器造型设计要达到稳定感、安全感，要遵循 (A) 原则

- A 均衡
- B 抽象
- C 动态
- D 不规则

178. 漆器设计中，如果采用对称设计，可能带来的缺点是 (B)

- A 杂乱无章
- B 单调呆板
- C 头重脚轻
- D 缺少中心

179. 漆器设计中，决定器物整体与局部、局部与局部之间良好关系的最重要因素是 (D)

- A 材质
- B 造型
- C 色彩
- D 比例

180. 漆器设计中，要使器物表达出刚健有力、厚重质朴之感，可以运用 (A)

- A 粗直线
- B 细直线
- C 折线
- D 曲线

181. 漆器设计中，斜线可以表现出 (B)

- A 距离感
- B 方向感
- C 跳动感
- D 稳定感

182. 漆器设计中，水平线和垂直线可以表现出 (D)

- A 距离感
- B 动感
- C 跳动感
- D 稳定感

183. S 曲线在漆器设计中可以表现器物的 (A)

- A 柔美、优雅
- B 偏斜、排斥
- C 刚劲、挺拔
- D 浑厚、质朴

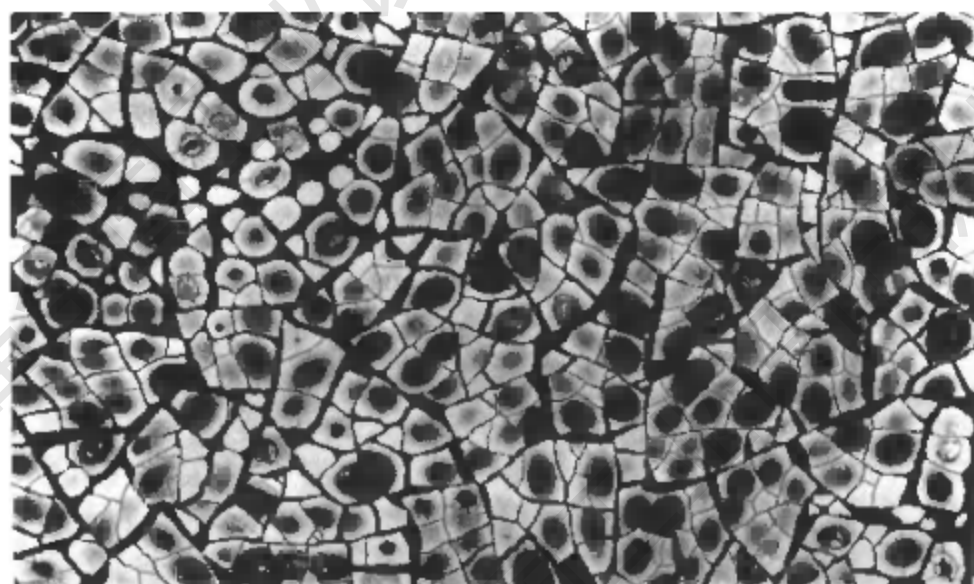
184. 凝重、深沉, 给人以神秘静穆之美的色彩是 (C)

- A 红色
- B 绿色
- C 黑色
- D 褐色

185. 高雅华丽、象征喜庆与吉祥的色彩是 (A)

- A 红色
- B 绿色
- C 黑色
- D 褐色

186. 下图采用的镶嵌工艺是 (B)



- A 蛋壳仰嵌

- B 蛋壳俯嵌
- C 螺钿厚嵌
- D 螺钿薄嵌

187. 漆器工艺在历史上发展的第一个高峰是 (C)

- A 先秦时期
- B 春秋时期
- C 战国时期
- D 汉唐时期

188. 如在漆器表面进行具象图案设计, 最常用的工艺技法是 (A)

- A 彩绘工艺
- B 平绘工艺
- C 雕填工艺
- D 犀皮工艺

189. 要制造出类似于浮雕的表面装饰效果, 可以采用 (D)

- A 平脱工艺
- B 雕填工艺
- C 犀皮工艺
- D 堆漆工艺

190. 器型设计的总原则是 (A)

- A 实用、经济、美观三者的统一
- B 技术、艺术的统一
- C 造型、装饰的统一
- D 材料、工艺的统一

191. 漆器纹样设计中, 图案占据空间比例较小, 地部面积多于图案面积, 属于

(B)

- A 空地布局
- B 清地布局
- C 混地布局
- D 满地布局

192. 漆器设计中，意象构成是重要的设计方式，其基础元素“象”是指 (A)

- A 视觉形象
- B 想象空间
- C 抽象概念
- D 记忆表象

193. 采用髹涂技法，不加入纹饰、镶嵌、渐变等装饰的漆器装饰方法属于 (c)

- A 描油彩绘
- B 肌理表现
- C 单色髹涂
- D 戗金

194. 战国时期漆器造型丰富，如漆鼎、漆盆、漆壶等造型多是模仿 (D)

- A 玉器
- B 金银器
- C 陶器
- D 青铜器

195. 汉代漆器的造型是美观与实用结合的典范，能够巧妙的将若干小件组合成一器，节省放置空间的是 (b)

- A 漆鼎
- B 九子漆奁
- C 牛马纹漆扁壶

D 漆钎

196. (A) 是漆器设计过程的核心

- A 构思方案
- B 工艺流程
- C 装饰技法
- D 原材料

197. 指制作技巧精致或具有特殊风格而给予人的美感的是 (A)

- A 工艺美
- B 材料美
- C 色彩美
- D 造型美

198. 以含蓄、谐音都手法，组成具有一定美好寓意的装饰纹样的是 (B)

- A 植物图案
- B 吉祥图案
- C 动物图案
- D 任务团

199. 以下寓意多子多福的纹样是 (D)

- A 寿字纹
- B 蝙蝠纹
- C 鹤纹
- D 石榴纹

200. 五行对五色，其中火对应的是 (A)

- A 赤
- B 黄

C 橙

D 紫

201. 中国传统色彩文化中，认为（C）是红色的极色。

A 黑色

B 橙色

C 紫色

D 白色

202. “天有时，地有气，材有美，工有巧，合此四者，然后可以为良。”这句话的意思是（A）

A 天合天时，地符地气，材半泪尤质，工匠手巧，这四种因素具备，才能做出优质器物。

B 在合适的时间，合适的地点，有美观的材料和尖锐的工具，就可以做出优质的器物。

C 想要做出优质的器物，要等到合适的时机。

D 好的器物要选用好的材料，并且在环境优美的地方去锻造。

203. 常用的纹样有动物纹、植物纹、自然纹、文字纹、人物器物纹等，这里我们把这些题材概括分为（A）三个大类。

A 吉祥图案、伦理教化、山水人物

B 吉祥图案、伦理教化、历史故事

C 伦理教化、山水人物、历史故事

D 吉祥图案、历史故事、自然景观

204. 在漆器制胎过程中，比较适宜做复杂造型的是（B）

A 石膏脱胎

B 苯板脱胎

C 皮胎

D 竹胎

205. 以下属于抽象形态创作的是 (A)

- A 模拟鱼背的曲线
- B 展现人体的柔美
- C 描绘自然山川
- D 描绘美好生活

206. 乔十光先生谈到漆艺时曾说“要有自身不可取代的独特性”，这种独特性是指 (d)

- A 现代性
- B 传承性
- C 艺术美与自然美
- D 材料美与工艺美

207. 在进行漆器设计时，要制造空间的紧张感，可以 (A)

- A 制造从原有形态脱离的倾向
- B 加强层次感
- C 加强透视
- D 采用视错觉方法

208. 在整个漆器造型中，对器物重量感影响最大的是 (D)

- A 口部
- B 颈部
- C 腹部
- D 足部

209. 利用漆液的流平性将两种色漆（或两种以上）相交融在一起，所形成的的渐变能够形成 (A)



- A 韵律感
- B 整体感
- C 华丽感
- D 重量感

210. “计黑当白”的设计方式可以产生 (B) 的视觉效果

- A 对比强烈
- B 虚实相生
- C 平面化
- D 真实感

211. 英国工艺美术运动产生的时间 (B)。

- A 19 世纪上半叶
- B 19 世纪下半叶
- C 20 世纪 20 年代
- D 20 世纪中叶

212. 威廉·莫里斯被称为 (B)。

- A “现代招贴画的先驱”
- B “现代设计运动之父”
- C “工业设计史上最伟大的设计师”
- D “工艺美术运动之父”

213. 英国“工艺美术运动之父”是 (A)。

- A 威廉·莫里斯
- B 约翰·拉斯金
- C 彼得·贝伦斯
- D 格罗皮乌斯

214. 德国的新艺术风格被称为（ B ）。

- A “格拉斯哥”
- B “青年风格”
- C “分离派”
- D “南希学派”

215. “新艺术运动”产生于哪个国家（B）。

- A 英国
- B 法国
- C 德国
- D 意大利

216、“新艺术运动”在奥地利被称为（ A ）。

- A “分离派”
- B “青年风格”运动
- C “装饰艺术运动”
- D “新建筑运动”

217. 新艺术运动时期，擅长用线条描绘女性形象的天才插图画家是（C）。

- A 马克穆多
- B 劳特累克
- C 奥布雷·比亚兹莱
- D 阿尔丰斯·穆夏

218、“现代招贴画的先驱”是（B）

- A 马克穆多
- B 劳特累克
- C 奥布雷·比亚兹莱

219. 装饰艺术运动时期最负盛名的平面设计师是（B）。

- A 劳特累克
- B 卡桑德尔
- C 比亚兹莱
- D 马克穆多

220. 里特维德设计的家具在形式上被简化到最基本的元素，其诠释风格派艺术和设计思想的代表作是(D)。

- A “大草坪”椅
- B Joe 沙发
- C Blow 椅子
- D 红蓝椅

221. 被称为“德国现代设计之父”的是(D)。

- A 勒·柯布西耶
- B 菲利普·约翰逊
- C 沃尔特·格罗皮乌斯
- D 彼得·贝伦斯

222. 包豪斯的创建于(A)。

- A 1919 魏玛
- B 1925 德绍
- C 1932 柏林
- D 1936 洪堡

223. 提出“少就是多”的设计师是:(C)。

- A 格罗皮乌斯
- B 迈耶
- C 密斯
- D 拜耶

224. 《点、线到面》是谁的 (C) 代表作。

- A 塔特林
- B 李西斯基
- C 康定斯基
- D 马列维奇

225. 好设计的十条原则是 (B) 提出的。

- A 马尔多纳多
- B 拉姆斯
- C 布劳恩
- D 马克斯·比尔

226. 包豪斯是最早奠定 (B) 的设计学院。

- A 理论课
- B 基础课
- C 实践课
- D 创作课

227. 美国的工业设计最早出现于 20 世纪 (A) 年代前后。

- A 20
- B 30
- C 40
- D 50

228. 无意识设计是 (B) 提出的。

- A 原研哉
- B 深泽直人
- C 吉冈德仁

D 柳宗理

229. 美国的纽约、芝加哥等地的工业设计的职业化始于 20 世纪 (A)。

- A 20 年代
- B 50 年代
- C 80 年代
- D 90 年代

230. 用 PS 软件设计图案想降低图案的饱和度, 以下 (D) 工具可以减少图像的饱和度?

- A 加深工具
- B 减淡工具
- C 海绵工具
- D 任何一个在选项条板中有饱和度滑块的绘图工具。

231. 在 pS 中, 按住 alt 键的同时, 使用 (C) 工具将路径选择后, 拖拽该路径将会将该路径复制:

- A 钢笔工具
- B 自由钢笔工具
- C 直接选择工具
- D 移动

232. 在用 PS 软件设计图案设计中经常用到钢笔工具, 钢笔工具的最主要用途是: (A)。

- A 画矢量图
- B 用于选择区域
- C 处理像素

233. 为了帮助我们更好的在前期设计大漆图案, ps 使用中经常会用到快捷键在

画笔状态下与(A)，可以转换为移动工具？

- A Ctrl 键组合
- B Shift 键组合
- C Alt 键组合
- D Ctrl+Alt 键组合

234. RGB 颜色模式是以(D)三种颜色作为基本颜色。

- A 红、绿、黄
- B 绿、蓝、紫
- C 蓝、红、橙
- D 红、绿、蓝

235. 大漆作品颜色丰富，在 ps 中 GIF 文件格式支持(A)种颜色。

- A 256
- B 3200
- C 6800
- D 26 色

236. 在 ps 使用中，在路径控制面板中，新建按钮的作用是(C)。

- A 复制路径
- B 填充路径
- C 创建新路径
- D 描边路径

237. 如果在前期图案设计中，图案颜色偏了，下列哪个命令用来调整色偏？(C)

- A 色阶
- B 对比度
- C 色彩平衡
- D 曲线

238. 在路径控制面板中，垃圾桶按钮的作用是：(D)。

- A 复制路径
- B 填充路径
- C 描边路径
- D 删除当前路径按钮

239. 哪种线框不能在 3D 滤镜中生成？(D )

- A 锥体
- B 立方体
- C 球体
- D 圆环

240. Photoshop 进行色彩环境最低必须是：(D )。

- A 16 位增强色
- B 24 位真彩色
- C 32 位真彩色
- D 256 种颜色

241. 在通道中哪种颜色代表选择的区域？(C)

- A 黑色
- B 红色
- C 白色
- D 绿色

242. 笔刷面板中，笔刷的直径是以什么为单位？(A )

- A 以像素为单位
- B 以英寸为单位
- C 以厘米为单位
- D 以毫米为单位

243. 对于多图层文件，使用哪些组合键可以向下合并一层？(A)

- A Ctrl+E
- B Shift+E
- C Alt+E
- D Ctrl+Shift+E

244. 使用 AI 软件，Illustrator 中在“色板”面板中存储了多种颜色样本，包括 (C) 和图案样本。

- A 画笔样本
- B 符号样本
- C 渐变样本
- D 透明度

245. 使用 AI 软件，Illustrator 中在默认状态下，创建的渐变效果是 (B) 渐变。

- A 曲线
- B 线性
- C 径向
- D 点

246. 使用 AI 软件，Illustrator 中使用旋转工具在调整对象时，按 [Shift] 键，可控制对象以 (B) 固定角度旋转。

- A 30 度
- B 45 度
- C 60 度
- D 90 度

247. 使用 AI 软件，下列哪个工具可以去使对象分割开形成两个或多个闭合的对象？(B)



- A 剪刀工具
- B 美工刀工具
- C 平滑工具
- D 清除工具

248、使用 AI 软件，以下那些不属于矢量图的特点(D)

- A 适合与字体设计和商标标志的设计
- B 任意缩放不影响图象质量
- C 有高品质的打印效果
- D 在图像的缩放时画质容易受损

249、请问在 AI 软件中，文本框的形状是什么？(D)

- A 矩形
- B 椭圆形
- C 曲线
- D 任意形状

250. 天然生漆的采割，要轻伤漆树，增加产量，需要选择合适的季节、天气、树龄、部位、口型。以下说法正确的是 (D)

- A 漆树每割一次，需休息 10 天
- B 割漆第一刀叫放水，可以不要
- C 割漆应选择常温多云多雾的天气
- D 割漆需沿树干纵向保留一条至数条适当宽度的营养带

251. 漆树要生长 (C) 年左右才可以采割大漆。

- A 1 年
- B 3 年
- C 7 年
- D 10 年

252. 漆树割1年漆后要休息(B)。

- A 半年
- B 1年
- C 3年
- D 5年

253. 割漆的时间是(C)。

- A 小暑开始, 秋分结束
- B 夏至开始, 中秋结束
- C 夏至开始, 寒露结束
- D 夏至开始, 立秋结束

254. 依据漆树大小、品种不同而异, 一般每个割口在一个采割季节可割(B)刀。

- A 1
- B 10-20
- C 30-50
- D 不限制

255. 漆树的每个割口上每割一刀要间隔一段时间, 一般不少于(D)。

- A 6小时
- B 1天
- C 2天
- D 4天

256. 原料生漆(B)后分为上、中、下三层, 分别是油面、腰黄和粉底。

- A 搅动
- B 静置

C 加热

D 加水

257. 下列哪种陈述是错误的 (D)

A 含漆量越高, 漆的质量越好

B 漆酚优良的漆, 皮膜皱纹细密

C 好的额生漆静置一段时间后, 会有分层现象

D 天然生漆的干燥不是漆艺的重要环节。

258. 将精制好的漆液, 装桶封闭储存 (C) 天, 让其自然消除漆液内气泡, 为防止漆液髹饰后出现涂膜针孔。

A 1

B 1-10

C 10-20

D 20-30

259. 转色是指 (A) 静置的生漆, 漆液接触空气而发生的颜色由浅到深的变化过程, 即由淡黄色、深黄、褐红色、酱油色, 最后变为棕黑色的过程。

A 搅动

B 静置

C 加热

D 加水

260. 用煎盘煎测漆液后的剩余物占漆液总量的百分数, 被称之为 (A)。

A 煎盘分数

B 表面干燥时间

C 燥性

D 吃胚量

261. (B) 是指将生漆涂在竹板上, 相隔一定时间后用棉球滚动接触涂面不粘纤维的时间。

- A 实际干燥时间
- B 表面干燥时间
- C 燥性
- D 吃胚量

262. (C) 指生漆表面干燥时间和吃胚量。

- A 实际干燥时间
- B 表面干燥时间
- C 燥性
- D 吃胚量

263. (D) 指加入胚油后, 生漆仍能自然干燥的最大添加量。

- A 实际干燥时间
- B 表面干燥时间
- C 燥性
- D 吃胚量

264. (A) 是将生漆涂在竹板上漆膜固化的时间。

- A 实际干燥时间
- B 表面干燥时间
- C 燥性
- D 吃胚量

265. 滤净的生漆需要不断的搅拌才能制成各类精制漆。推光漆和透明漆需要搅拌 (C) 天才能达到要求。

- A 几小时
- B 3天

- C 7天
- D 10天

266. 精制漆需要加入一定量的着色剂。如黑漆多加入氢氧化亚铁。氢氧化亚铁是用 (A) (硫酸亚铁) 和小苏打 (碳酸氢钠) 用清水反复洗涤后制成的。

- A 绿矾
- B 白矾
- C 蓝矾
- D 明矾

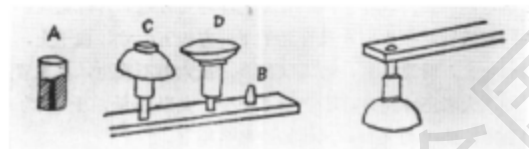
267. 用于漆灰底胎的生漆, 为了与瓦灰调和而快干, 会加入一定的清水 (为增加粘度可加入洗漆渣的熟桐油), 以下说法错误的是 (C)。

- A 加水的比例约为 25%-30%
- B 加水后搅拌均匀
- C 需要晾制
- D 不需要晒制

268. 红外线灯照晒漆液的时间一般在 (B) 小时左右

- A 1小时
- B 4小时
- C 8小时
- D 12小时

269. 突子如图中之 (A) 是长约三寸的圆棒, 一端有深孔。无孔一端用粘蜡松香及蜡配成, 与我国铤床粘物所用的粘蜡同) 与待漆的器物相粘著, 漆时用左手持握突子, 作为柄把。漆完将突子有孔一端套接在 (B) 所谓“突子立”木柄上, 如图中之 (C) 或 (D), 然后放在荫室的架子上。



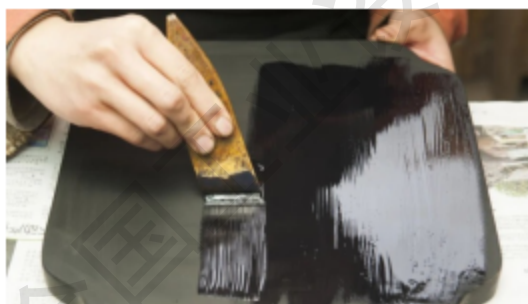
270. 下图中，正在进行的工序是 (C)。

- A 裱布
- B 糙漆
- C 刮灰
- D 髹漆



271. 下图中，正在进行的工序是 (D)。

- A 裱布
- B 糙漆
- C 刮灰
- D 髹漆



272. 下图中，正在进行的工序是 (A)。

- A 打磨
- B 糙漆
- C 刮灰
- D 髹漆



273. 下图中，正在进行的工序是（D）。

- A 打磨
- B 糙漆
- C 刮灰
- D 切割螺钿



274. 生漆与糯米粉调和或与灰调和时，以下操作错误的是（C）

- A 用瓷板或者玻璃板为工作台
- B 务必充分融合
- C 将两者放在一起，用刮刀搅拌
- D 刮刀与瓷板成平行状态，反复转圈研磨

275. 涂漆过厚，易（A）

- A 起皱
- B 有刷痕
- C 麻孔
- D 起痧菲

276. 漆涂有三个过程：底涂，中间涂和面涂。使用最优质的清漆，并要特别注意避免灰尘和污垢的是（C）

- A 底漆
- B 中涂
- C 面漆
- D 中涂和面涂

277. 古琴制作工程中，中灰修型后，要再加一遍中细灰。中细灰是用中灰加细灰（D）鹿角霜，再加生漆，搅拌至需要的粘稠度

- A 60 目
- B 80 目
- C 120 目
- D 160 目

278. 推光时，以手掌蘸取（A）拌推光粉反复摩擦漆面

- A 植物油
- B 松节油
- C 酒精
- D 水

279. 制作和使用色漆时以下操作错误的是（D）。

A 色漆制作方法是将“桐油”与“色粉”充分混合研磨。再加入透明漆继续用力研磨，最后用滤布仔细过滤后才能使用

B 先用稀释剂将色粉完全溶解然后再来和漆调和

C 调色时会出现色粉颗粒，可以调好颜色后，用犀牛角慢慢研磨直到颗粒消失

D 调色时会出现色粉颗粒影响不大，可以继续使用

280. 以下操作不会导致漆膜起皱的是（D）。



- A 一次性髹漆太厚，漆膜干燥不透。
- B 进入荫房后，没有及时翻转，导致边角积漆太多。
- C 漆干燥太快
- D 髹漆厚薄均匀

281. 以下操作不会导致漆膜开裂的是 (D)。

- A 木胎湿度大，不干燥，收缩变形严重
- B 木胎髹漆后在太阳下暴晒引起收缩开裂
- C 底漆未干燥的情况下涂上了面漆
- D 操作规范，保证胎体干燥

282. 以下操作，不会造成生漆的漆膜不干或者干燥时间拉长的是 (D)

- A 温度或湿度不合适
- B 大漆贮存了四五年以上，且保管不善，漆酶失去活性。
- C 涂层干燥成膜前被强烈阳光照射过久
- D 优劣生漆混合使用

283. 以下情况不会造成漆面产生针眼的是 (D)

- A 漆用的不对，如把生漆当面漆用
- B 刷子不干净，或者漆用前没有过滤
- C 漆用之前没有静置
- D 刷漆时采用了十字刷法

284. (A) 是以生漆、精制漆、一种或几种色漆涂饰器物表面的装饰技法。

- A 髹饰
- B 刷漆
- C 髹漆
- D 涂饰

285. (B) 又名髹漆工艺，是以生漆、精制漆为主材，辅之以玉、石、贝、骨、

箔、木片、色料等材料装饰器物表面的工艺过程总称，包括涂、刷、堆、绘、勾、刻、填、雕、镂、磨、镶、嵌、贴、洒等装饰技法。

- A 髹漆
- B 髹饰工艺
- C 髹漆工艺
- D 髹饰

286. (A) 是指以生漆、或胶黏剂等黏贴麻布包覆木胎的榫卯结合处、拼板处，或整个器物构件的工艺过程。

- A 裱布
- B 刮灰
- C 补灰
- D 糙漆

287. (B) 是指在胎骨表面饰涂漆灰的工艺过程。

- A 布漆
- B 刮灰
- C 补灰
- D 糙漆

288. 刮灰完毕后，如有不平或纰漏，在相应的部位补刮 (A) 灰、

- A 漆灰
- B 粗灰
- C 中灰
- D 细灰

289. 补灰完毕后，将灰地层打磨平滑使之洁净，然后再髹漆的过程，被称之为 (A)。分“灰糙”“生漆糙”“煎糙”等。

- A 糙漆
- B 灰糙

C 生漆糙

D 煎糙

290. (B) 是指用灰漆在灰地上糙漆的一道工序。

A 糙漆

B 灰糙

C 生漆糙

D 煎糙

291. (C) 是指用生漆在灰地上糙漆的一道工序。

A 糙漆

B 灰糙

C 生漆糙

D 煎糙

292. (D) 是指用精制生漆在灰地上糙漆的一道工序。

A 糙漆

B 灰糙

C 生漆糙

D 煎糙

293. (A) 在胎骨或糙漆完毕的胎地上涂刷各种漆料髹漆技法的总称。

A 髹漆

B 髹饰工艺

C 髹漆工艺

D 涂饰

294. (A) 是指使用磨料在器物表面施加一定压力并往复移动操作,使漆胚平整、光洁的工艺过程。

- A 打磨
- B 干磨
- C 湿磨
- D 水磨

295. (C) 是上涂之前重要的工作。

- A 研磨
- B 干磨
- C 以水加细砂纸或炭均匀的研磨
- D 水磨

296. (C) 一般是用水润湿器物表面，再进行打磨的工艺过程。

- A 打磨
- B 干磨
- C 湿磨
- D 砂磨

297. (B) 指将器物表面打磨平整，使其光滑，呈现哑光效果的工艺过程。

- A 擦漆
- B 退光
- C 揩光
- D 抛光

298. (A) 指打磨髹漆层，使覆盖于漆面之下的装饰材料显露纹样的工艺过程。

- A 磨显
- B 退光
- C 揩光
- D 擦漆

299. (C) 指用蚕丝、或棉纱团等蘸精制透明漆揩髹于器物表面，使之光亮平滑的工艺过程。

- A 磨显
- B 退光
- C 揩光
- D 抛光

300. (C) 又称推光，指漆器通过人工打磨抛光或抛光机摩擦，使之表面平滑光亮的工艺过程。

- A 磨显
- B 退光
- C 揩光
- D 抛光

301. (C) 指用丝绵、纱团等材料，蘸生漆在器物上反复擦涂，然后再用棉纸（或脱脂棉）把多余的漆擦掉。

- A 磨显
- B 退光
- C 揩清
- D 擦漆

302. (A) 指将钹片用手弓按所需图案设计要求锯形的操作过程。

- A 拉弓
- B 锯纹
- C 开纹
- D 打点

303. (B) 指依纹稿用手弓将钹片锯出纹样的工艺过程。

- A 拉弓

- B 锯纹
- C 开纹
- D 撞缝

304. (C) 指在钿片上刻出纹样的操作过程。

- A 拉弓
- B 锯纹
- C 开纹
- D 打点

305. (D) 在钿片背面着色的操作。

- A 拉弓
- B 锯纹
- C 开纹
- D 衬色

306. (D) 由拉弓锯形所得的螺钿块严密组合成图案的操作过程。

- A 拉弓
- B 锯纹
- C 开纹
- D 撞缝

307. (C) 是漆绘工艺中在干固的漆坯上用复写纸转印出稿样的操作。

- A 拓稿
- B 誊写
- C 打点
- D 开纹

308. (A) 是使用生漆、精制生漆，或一色漆髹饰胎骨表面而不经任何后续装饰

的技法。

- A 素髹
- B 黑髹
- C 罩明
- D 罩漆

309. 素髹包括 (D)，指以相应的颜色的精制漆髹饰胎骨表面而不经任何后续装饰的技法。

- (1)朱髹 (2)黑髹 (3)黄髹 (4)绿髹 (5)紫髹 (6)褐髹
- A (2)(3)(4)(5)(6)
  - B (1)(3)(4)(5)(6)
  - C (3)(4)(5)(6)
  - D (1)(2)(3)(4)(5)(6)

310. (B) 是以黑色精制漆髹饰胎骨表面而不经任何后续装饰的技法。

- A 素髹
- B 黑髹
- C 罩明
- D 罩漆

311. (D) 指以金色精制漆髹饰胎骨表面而不经任何后续装饰的技法。

- A 贴金
- B 洒金
- C 泥金
- D 金髹

312. (A) 指将金箔黏贴在构件漆地上的装饰技法。

- A 贴金
- B 洒金

C 泥金

D 罩金

313. (B) 指用羊毛笔或者丝绵球蘸金粉，散洒，厚铺于打好金胶漆的器面上，然后用丝绵球擦敷的技法。

A 贴金

B 洒金

C 泥金

D 罩金

314. (C) 指将金箔研成细粉，经筛选后用漆或胶、油等制成金色粘结剂或金漆，再以笔涂饰到器物上的技法。

A 贴金

B 洒金

C 泥金

D 罩金

315. (C) 指泥金、泥银等混合色料，将其用手掌薄薄地拍打在胎骨表面的髹饰技法。

注：薄料髹涂又称薄料、薄料彩髹。

A 晕彩工艺

B 晕金工艺

C 薄料髹涂

D 彩绘工艺

316. (D) 指在漆地上施彩描画的髹饰技法。

A 晕彩工艺

B 晕金工艺

C 薄料髹涂



D 彩绘工艺

317. (B) 指以漆描画，一般有限勾勒线条再平涂色块或者先平涂色块在勾勒线条的装饰技法。

A 描画

B 描漆

C 描油

D 描彩

318. (C) 指用一种干性油（多用桐油）调制色彩，在漆地上描绘出各种纹饰图案。

A 描画

B 描漆

C 描油

D 描彩

319. (A) 指在漆坯表面，用金色漆料描绘花纹的髹饰技法。

A 描金

B 晕金

C 鍍金

D 罩金

320. (B) 指先按要求用色漆描绘出纹样，再于漆面将干之际用细金粉涂抹、晕染的装饰技法。

A 描金

B 晕金

C 鍍金

D 罩金

321. (B) 指在漆坯上用紫红色金胶漆薄涂于装饰部位，荫干到 90%，用纸剪成花纹的轮廓，放在漆地上，用棉花蘸上金粉轻轻揉擦出一层层浓淡变化的花鸟、山水纹样，由浓到淡，由浅到深，待其干固后，再用金勾勒花卉、枝叶、翎毛的髹饰工艺。

- A 描金
- B 晕金
- C 鍍金
- D 罩金

322. (A) 指使用透明精制漆髹饰漆胎表面的装饰技法。

- A 罩明
- B 沉花
- C 漂霞
- D 台花

323. (D) 指泛指在金、银、铝等金属面上涂饰透明漆或透明色漆的髹饰技法。

- A 描金
- B 晕金
- C 鍍金
- D 罩金

324. (B) 指在漆器表面糙漆或光地后，彩绘各种纹样装饰，再在纹样上髹一层透明漆，经过精细研磨推光后，使其表面光滑又能显出花纹的髹漆技法。

- A 罩明
- B 沉花
- C 漂霞
- D 台花

325. (C) 指以彩漆先在漆地上描饰花纹，复髹漆，待干，再磨显的装饰技法。

- A 罩明
- B 沉花
- C 漂霞
- D 台花

326. (B) 工艺是指在漆面上刻花纹后，用色漆或金、银或螺钿等填嵌；或用稠漆做出高低不平的漆地，再用各色漆分层填平，干后磨显花纹的髹饰技法。

- A 镶嵌
- B 填嵌
- C 百宝嵌
- D 浮嵌

327. (B) 工艺因嵌料不同，分填漆、木嵌、牙嵌、瓷嵌、骨石镶嵌、螺钿镶嵌、金属镶嵌、蛋壳镶嵌、百宝嵌等工艺。

- A 镶嵌
- B 填嵌
- C 百宝嵌
- D 浮嵌

328. (C) 指凡使用金银珠宝、玛瑙玉石、竹、牙、沉香、琥珀、玳瑁、螺钿、兽骨、犀角等一切可取之材，依其材性雕刻构图，镶嵌于漆面之上或漆层之中的装饰技法。

- A 镶嵌
- B 填嵌
- C 百宝嵌
- D 浮嵌

329. (D) 泛指所镶嵌的螺钿材料高于漆面的髹饰技法。

- A 镶嵌

- B 填嵌
- C 百宝嵌
- D 浮嵌

330. (C) 将薄螺钿按所需布嵌饰于漆地上，然后涂饰透明漆、揩光的髹饰技法。

- A 软螺钿
- B 厚螺钿
- C 点螺
- D 平磨螺钿

331. 点螺，也即 (A)

- A 软螺钿
- B 厚螺钿
- C 点螺
- D 平磨螺钿

332. (A) 是将厚螺钿按设计纹样嵌饰于漆胚上，然后再髹漆若干道完全覆盖钿片，干后经磨显、抛光等工序而告成的髹饰技法。

- A 软螺钿
- B 厚螺钿
- C 点螺
- D 平磨螺钿

333. 平磨螺钿，也即 (B)

- A 螺钿
- B 厚螺钿
- C 点螺
- D 薄螺钿

334. (C) 指用金银线丝，在漆面上嵌成各种花纹图案。髹漆若干道，覆盖金银丝线，干后再经磨显等工序而告成的髹饰技法。

注：单用金丝的称嵌金丝，单用银丝的称嵌银丝。

- A 金银平脱
- B 沉花
- C 嵌金银丝
- D 台花

335. (D) 指用金属薄片嵌饰于漆坯上，然后用刀在金属薄片上刻出阴文并以填色漆，再经髹漆、打磨、推光等工序而告成的髹饰技法。

- A 罩明
- B 沉花
- C 漂霞
- D 台花

336. (A) 先镂刻金属花纹，再黏贴于器物漆地上，后经髹漆、磨显等工序而告成的髹饰技法。

- A 金银平脱
- B 沉花
- C 嵌金银
- D 台花

337. (C) 指在漆地上做阴纹，然后在凹陷的花纹内填漆彩，干后磨显如画的髹饰技法。

- A 绮纹
- B 彰髹
- C 填漆
- D 填彩

338. (B) 指用刀在漆地上刻成花鸟、松石、人物、楼阁等阴纹图案，再将金、银、或色漆等材料填入阴文内，或在阳文上贴金箔、银箔等材料，最后经罩明、推光而成的髹饰工艺。

- A 绮纹填漆
- B 雕镂填漆
- C 彰髹
- D 磨显

339. 雕填又称 (D)

- (1)刻灰 (2)大雕填 (3)刻漆 (4)款彩
- A (2)(3)(4)
  - B (1)(2)(3)
  - C (1)(2)(4)
  - D (1)(2)(3)(4)

340. (A) 指在漆地上用刷子故意刷出花纹，刷纹间隙再填彩漆，干后磨显，形成刷痕与彩漆纹理。在《髹饰录》中，归为“填嵌第七”类。

- A 绮纹填漆
- B 彰髹
- C 洒粉
- D 磨显

341. (B) 指以引起料为媒介，用树叶、麻布等媒材粘贴于尚未干固的漆面上，或用螺钿粉、干漆粉、豆类、谷物等媒介物撒播于尚未干固的漆面上起花，干后剥离媒介物，使漆面呈现一定纹理，然后在凹陷的花纹内填五彩，或两色，或三色错杂，干后磨显其文的髹漆技法。

- A 绮纹
- B 彰髹
- C 洒粉

D 磨显

342. (A) 指用生漆、媒介物或工具在漆地上打捻、起纹，形成凹凸不平的肌理或纹样，阴干后，再一层一层地髹多层颜色相间的色漆，干后磨平、罩明的髹漆工艺。

A 犀皮漆

B 绮纹

C 磨显

D 罩明

343. 犀皮漆最关键的是 (B) 操作。

A 剔犀

B 打捻

C 髹漆

D 色漆

344. 犀皮漆又称 (A)。

A 菠萝漆

B 款彩

C 打捻

D 剔犀

345. (A) 又称刻纹、针刻，指在漆地上，用刀刻画纹样的髹漆工艺。

A 戗划

B 雕漆

C 铲地

D 刻灰

346. (C) 是指雕填中铲去不需要的灰地形成阴文的工艺过程。

- A 雕填
- B 戗划
- C 铲地
- D 刻灰

347. (B) 是指在干固的漆坯上, 细刻阴文, 再填入色漆, 后经罩明、推光而成的髹漆工艺。

- A 戗划
- B 戗彩
- C 戗金
- D 戗银

348. 款彩与 (D) 为同种工艺。

- A 戗划
- B 戗彩
- C 刻绘
- D 刻灰

349. (C) 是指在干固的漆坯上, 用刀尖或针刻划出纤细的花纹, 然后在阴纹内填入金脚漆, 再将金箔黏贴于上而成为金色图案。

- A 贴金
- B 戗彩
- C 戗金
- D 戗银

350. 戗划通常指 (C)。

- A 款彩
- B 戗彩
- C 戗金



D 戛银

351. (A) 是指用生漆、漆灰、胶灰、木炭粉、干漆粉等材料在漆胚上堆塑纹样，干后，在堆起的纹样上再装饰的髹饰技法。

A 堆塑

B 堆鼓

C 堆锦

D 堆彩

352. 堆漆又称堆髹、堆塑、堆起。是指用生漆、漆灰、胶灰、木炭粉、干漆粉等材料在漆胚上堆塑纹样，干后，在堆起的纹样上再装饰的髹饰技法。此类工艺包括 (D) 等技法。

(1)线堆 (2)面堆 (3)薄堆 (4)高堆

A ((2)(3)(4)

B (1)((3)(4)

C (1)(2)(3)

D (1)(2)(3)(4)

353. (A) 的工艺为用陈年砖粉和大漆、熟桐油等原料调合成泥团，经反复舂打，获取柔软而富于韧性的“漆线土”，再手工搓成“漆线”，然后用漆线在涂有底漆的坯体上盘、结、绕、堆、雕出各种精致而浮凸的纹样图案，最后给作品贴金填彩。

A 漆线雕

B 贴金

C 填彩

D 刻漆

354. 厦门漆线雕的工艺流程为 (B) 就是造型、粉底、制线、填彩四大环节。

A 制线、造型、粉底、填彩

- B 造型、粉底、制线、填彩
- C 粉底、制线、造型、填彩
- D 粉底、制线、填彩、造型

355. 漆线雕工艺中“漆线”是由(A)、(B)和(C)调合而成的。

- A 大漆
- B 桐油
- C 砖粉
- D 金粉

356. (C)是指将印锦料敷于花纹阴模上做出印锦花纹，再用生漆将其粘贴在漆地上，再髹饰髹饰的装饰工艺。

- A 堆漆
- B 堆鼓
- C 堆锦
- D 堆彩

357. (D)是指将堆漆与彩绘工艺相结合到髹漆技法。

- A 堆鼓
- B 堆彩
- C 堆锦
- D 堆绘

358. (A)是用精制生漆或色漆在器物表面髹漆若干层，干后再在漆层上雕刻纹样的髹饰技法。

- A 雕漆
- B 剔红
- C 云雕
- D 剔黑

389. 雕漆工艺品正确的制作步骤是 (B)。

- A 光漆、印画、雕刻、制胎、烤制打磨
- B 制胎、光漆、印画、雕刻、烤制打磨
- C 制胎、印画、光漆、雕刻、烤制打磨
- D 制胎、光漆、印画、烤制、打磨雕刻

360. 雕漆包括 (D) 等技法。

- (1)剔红 (2)剔黑 (3)剔黄 (4)剔绿 (5)剔彩 (6)剔犀
- A (1)(3)(4)(5)(6)
  - B (1)(2)(4)(5)(6)
  - C (1)(2)(3)(5)(6)
  - D (1)(2)(3)(4)(5)(6)

361. (B) 雕刻的漆层仅为红色。

- A 云雕
- B 剔红
- C 剔犀
- D 朱髹

362. (A) 又称云雕，指用两种或三种色漆有规律的涂刷胎骨，干后雕刻纹样，漆层的断面呈现有规律的颜色交替的髹漆工艺。

- A 剔犀
- B 雕漆
- C 剔彩
- D 雕彩

363. (A) 是指在漆地上，以不同色漆分层髹涂，每层髹漆若干道，使各色漆层累积至一定厚度，再用刀剔刻，雕出“红花、绿叶、紫枝、黄果、彩云、黑石、

雷文之类”的髹饰技法。

- A 剔彩
- B 重色雕漆
- C 复色雕漆
- D 堆色雕漆

364. (B) 在漆地上，用不同的色漆逐层刷至一定厚度，干后，依雕饰纹样色彩分层取色，剔去其上异色漆层，雕出红花、绿叶、紫枝、黄果、彩云、黑等花纹地髹饰技法。

- A 剔彩
- B 重色雕漆
- C 复色雕漆
- D 堆色雕漆

365. (C) 的髹法同剔犀，间以绿色漆层，花纹不仅限于云钩、剑环之类；漆面为纯色，有朱面和黑面两种；雕法同剔彩，但非分层取色，雕出花鸟、山水、人物等。漆地以黄色素地为多，刻锦纹地者少。

- A 剔彩
- B 重色雕漆
- C 复色雕漆
- D 堆色雕漆

366. (D) 指色漆层依花纹颜色设计分层局部堆髹至一定厚度，然后雕出花纹的髹饰技法。

- A 剔彩
- B 重色雕漆
- C 复色雕漆
- D 堆色雕漆

367. (D)工艺在器物上，集两种或两种以上髹饰技法于一器的髹饰技法。

- A 重髹
- B 复髹
- C 堆髹
- D 错髹

368. (C)是指以麻布、漆等材料在内胎上层裱糊、涂饰，干后，去其内胎，再刮灰、髹漆的髹饰技法。

- A 髹漆
- B 布漆
- C 脱胎
- D 裱布

369. 高出器物平面的文字或图案是 (B)。

- A 阴文
- B 阳文
- C 识文
- D 凸文

370. 低于器物平面的文字或图案是 (A)。

- A 阴文
- B 阳文
- C 识文
- D 凹文

371. (B) 是固定温度和湿度的髹漆器物干燥场所。温度一般控制在 20-30℃，相对湿度 70-80%为宜。

- A 漆艺
- B 荫室

- C 荫干
- D 漆室

372. (C) 指的是髹漆器物置于荫室干燥的过程。

- A 漆艺
- B 荫室
- C 荫干
- D 漆室

373. (D) 指用生漆、玉、石、贝、骨、箔等材料，以涂、刷、堆、绘、勾、刻、填、雕、镂、磨、镶、嵌、贴、洒等髹饰技法制成的工艺品。

- A 漆艺
- B 髹漆
- C 髹饰
- D 漆器

374. (D) 是一种器物修复技艺。其修复方式是以天然大漆作为粘合剂，将破损的瓷器进行粘合或对残缺的部位进行填补，然后在漆面上施金粉或者贴金箔。

- A 识文
- B 描金
- C 贴金
- D 金缮

375. 以下关于漆器保存，描述错误的是 (D)。

- A 金属胎漆器，以保护漆层为主；木、竹胎漆器，不仅要注意保护漆层，还要注意保护胎体。
- B 漆器表面沾上污垢，可用洗涤剂清洗或用棉纱布蘸上少许食用油轻轻擦拭。
- C 不要放置于暖炉等取暖设备旁，以免各层之间热胀冷缩系数不同或者内胎水分过度流失。
- D

D 冰箱里空气干燥，可长期放置于冰箱中。

376. 在制作漆艺作品时，一般佩戴一次性手套，让肌肤不直接接触大漆，主要作用是 (A)。

- A 防止大漆过敏
- B 防止手上油脂污染作品
- C 增大摩擦力
- D 减少摩擦力

377. 以下的 (D) 选项，可以起到防护作用，预防大漆过敏。

- (1) 佩戴口罩
- (2) 佩戴一次性手套
- (3) 穿工作服，且工作服最好是长袖、长裤
- (4) 穿皮质袖套和围裙

- A (1) (2) (3)
- B (2) (3) (4)
- C (1) (3) (4)
- D (1) (2) (3) (4)

378. 通常将 (C) 存储在塑料尖嘴弯头挤压分装瓶中，用于清洗笔、发刷、刮刀或擦手用。

- A 原料生漆
- B 清水
- C 食用油
- D 酒精

379. 水盆和毛巾主要用于 (A) 和 (D)。

- A 磨漆灰水磨
- B 退光漆水磨

- C 生漆稀释
- D 清洁工作台

380. 植物油可用于 (D)。

- (1) 洗漆画笔
  - (2) 洗刮刀
  - (3) 洗手上沾的漆
  - (4) 洗发刷
- A (2) (3) (4)
  - B (1) (3) (4)
  - C (1) (2) (4)
  - D (1) (2) (3) (4)

381. 清洁漆艺工作台建议最后使用 (D) 以去除油渍。

- A 樟脑油
- B 松节油
- C 植物油
- D 酒精

382. 漆刀、装漆桶、收漆刷、漆篮和蚌壳等，这些是 (A) 的工具。

- A 割漆
- B 调漆
- C 制木胎
- D 精制漆

383. 割漆时，收集生漆的两种工具，分别是 (C) 和 (D)。

- A 漆篮
- B 割漆刀
- C 蚌壳
- D 漆桶



384. 下图为漆农正在收集漆树上割下来的漆。其中 (A) 和 (C) 是蚌壳, (B) 是漆刷, (D) 是漆桶和漆篮。



385. 木胎制胎常用的木工工具有 (C)

- A 车床、刀、墨斗、斧、锯、尺、刨、凿等等
- B 车床、刀、锯、尺、刨、凿等等
- C 车床、刀、斧、锯、尺、刨、凿等等
- D 车床、刀、墨斗、斧、锯、尺、等等

386. (A) 用于切割木材。

- A 锯
- B 斧
- C 刨
- D 凿

387. “常用于修整 (A) 的工具是锉”

- A 木胎
- B 陶瓷胎
- C 脱胎
- D 草胎

388. “通常镗床用于 (A) 胎的制作。”

- A 圆器
- B 方器
- C 异形器

389. 纱布、绸布或夏布等主要用于 (A)。

- A 裱布
- B 过滤
- C 揩清
- D 推光

390. 脱胎裱布工序的用具有 (D)。

- (1) 麻布
  - (2) 剪刀
  - (3) 石膏
  - (4) 浆糊
- A (1) (2) (3)
  - B (2) (3) (4)
  - C (1) (3) (4)
  - D (1) (2) (3) (4)

391. 下面精制漆 (A) 流程正确的是

- A 选漆、过滤、晾制、晒制、细滤
- B 选漆、晾制、过滤、晒制、细滤
- C 选漆、晒制、晾制、过滤、细滤
- D 选漆、晾制、过滤、晒制、细滤

392. 以下工具设备不用于精制漆工艺流程的是 (D)。

- A 滤漆罗筛
- B 滤漆架

- C 搅拌机
- D 漆刀

393. 下图是精制漆用工具设备滤漆罗筛，它的作用是 (A)。

- A 去除原料生漆中的杂质
- B 绞滤 (精滤)
- C 搅拌、晾晒
- D 晒制



394. “精制漆过程中滤漆架的作用是 (B)。”

- A 去原料生漆中的杂质
- B 绞滤 (精滤)
- C 搅拌、晾晒
- D 晒制

395. 精制漆用的搅拌机，它的作用是 (C)。

- A 去原料生漆中的杂质
- B 绞滤
- C 搅拌、晾晒
- D 晒制

396. 用于存放漆的桶需牢牢盖紧，并用油纸等密封漆面，在取漆时，需要开漆桶和刮漆桶，往往会用到下图中 (A) 和 (B)。

- A 牛角刮刀

- B 铁勺
- C 罗筛
- D 漆篮

397. 刮刀，又称刮板，常用于 (B)。

- A 割漆
- B 刮灰
- C 髹漆
- D 雕刻

398. 刮刀，又称刮板、调漆刀，一般不用于 (D)。

- A 调漆灰
- B 调推光漆
- C 刮灰
- D 雕刻

399. 刮刀材质多种多样，除了 (D) 不适用，其它均可制成刮刀。

- A 牛角
- B 塑料
- C 金属
- D 玉石

400. 圆器漆器刮灰时应采用弹性大的 (A) 刮板。

- A 橡皮
- B 牛角
- C 竹制
- D 铁制

401. 毛发刷是一种传统的髹漆工具。以下不用于制作发刷的毛发是 (C)。

- A 牛尾毛
- B 猪鬃
- C 鼠毛
- D 马毛

402. 发刷，是以人发（女子头发为主）制作的漆刷。关于发刷的描述，说法错误的是（B）。

- A 发刷分为半通、全通等，毛发磨损消耗后可再开发刷，原理就象削铅笔一样。
- B 发刷是漆艺的特用工具，主要用于涂灰。
- C 每次使用之后要用植物油把发刷上的漆清洗干净，用保鲜膜包起来。
- D 使用前，应用松节油把刷子上的植物油洗掉

403. 关于开发刷，以下说法错误的是（D）。

- A 首先，用刀慢慢削掉刷毛两边的木片，类似削铅笔，不要削到毛发。
- B 然后，切出刷毛根部木皮的切面。
- C 用米饭团或米汤将毛刷中的杂质洗出
- D 松节油洗出毛发刷中的米，晾干后使用。

404. 以下关于荫房描述错误的是（C）。

- A 荫房需要即热又湿，因此需要时常洒水，冷天需要加热
- B 荫房可大可小，小的可用木箱，大件可临时搭棚封闭
- C 荫房没必要保持无灰
- D 现代荫房，南方多用木板，北方多用砖垒成，也有用地窖者。

405. 荫室是保持一定温度和湿度的髹漆器物干燥场所。湿度一般控制在（D）。

- A 40-50%
- B 50-60%
- C 60-70%
- D 70-80%

406. 荫室是保持一定温度和湿度的髹漆器物干燥场所。温度一般控制在 (B)。

- A 10-20℃
- B 20-30℃
- C 30-40℃
- D 40-50℃

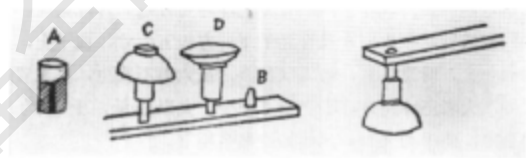
407. 荫房里用木头或竹竿搭架子, 即栈架, 以便 (D)。

- A 放置生漆
- B 晾晒生漆
- C 放置工具
- D 放置器物



408. 栈架上用竹、木蒂制成的牝杜梁 (如下图所示) 功能是 (D)。

- A 放置生漆
- B 晾晒生漆
- C 放置工具
- D 放置器物



409. 荫房里的 (C) 和 (D) 是根据所放置器物的大小和多少来设置的。

- A 温度
- B 湿度

- C 栈架
- D 牝杜梁

410. 调漆板和磨杵的功能是 (D)。

- A 搅拌生漆
- B 调色漆
- C 打磨漆器
- D 研磨色漆

411. 研磨色漆，需要用到调漆板和磨杵。研磨色漆需要选择研磨时不易滑动，色白易辨漆色的调漆板。那么不适用于做调漆板的材质是 (D)。

- A 下垫白纸的厚玻璃
- B 白色瓷砖
- C 白色大理石板
- D 铁板

412. 漆画笔是用于 (D) 的工具。

- A 雕刻
- B 鎗划
- C 雕填
- D 描饰

413. 因为漆本身的特性较粘稠，所以得选择富有弹性的画笔，以下不能用于漆画笔的选项是 (D)。

- A 国画笔
- B 油画笔
- C 水粉笔
- D 铅笔

414. 以下材质不适合于做漆画笔的材质是 (D)。

- A 狼毫
- B 山猫毛
- C 鼠毛
- D 牛尾毛

415. 勾线时, 运笔速度较快, 需要弹性好的笔, 应该选用 (A)。

- A 狼毫笔
- B 兼毫笔
- C 羊毫笔
- D 熊毫笔

416. 牛毛皴建议选用 (B)。

- A 狼毫笔
- B 兼毫笔
- C 羊毫笔
- D 紫毫笔

417. 染色时, 选用吸水性好的 (C)。

- A 狼毫笔
- B 兼毫笔
- C 羊毫笔
- D 紫毫笔

418. 工笔画做大面积的平涂和渲染, 需有各种宽度的 (A) 或 (B)。

- A 羊毛板刷
- B 排笔
- C 山猫描笔
- D 猪鬃笔



419. 以下 (D) 工艺不会用到雕刀。

- A 雕漆
- B 刻漆
- C 戗划
- D 描饰

420. 雕刻刀可以分为 (A) (B) 和 (C)。

- A 雕漆刀
- B 刻漆刀
- C 戗划刀
- D 割漆刀

421. 北京 (A) 工艺的工具具有片刀、刺刀、弯刀、钩刀、凹面刀、起子、铲山刀等。

- A 雕漆
- B 金漆镶嵌
- C 彩绘
- D 螺钿

422. 扬州 (A) 工艺的工具具有尖刀、扒刀、凹刀、拿刀、平口刀等。

- A 雕漆
- B 金漆镶嵌
- C 彩绘
- D 螺钿

423. 扬州 (A) 工艺的工具具有刻刀、铲刀等。

- A 刻漆
- B 金漆镶嵌

- C 彩绘
- D 螺钿

424. 平口刀，圆口刀，斜口刀等一般用于（）工艺。

- A 刻漆
- B 金漆镶嵌
- C 彩绘
- D 螺钿

425. 下钩刀、槽刀、投针等工具一般用于（C）工艺。

- A 雕漆
- B 刻漆
- C 戩划
- D 割漆

426. 《髹饰录》中记载其中“夏养,即雕刀,有圆头、平头、藏锋、圭首、蒲叶、尖针、劓刷之等。万物假大,凸凹斯成。”其中“劓刷”指的是（D）。

- A 凹面刀
- B 圆口刀
- C 弯刀
- D 刀头带钩

427. 王世襄在自述诗《大树图歌》中，讲到“款彩陷丹青，犀皮灿斑驳。更运劓刷刀，分层剔朱绿。”据此可知，王世襄认为劓刷刀不应用于（A）、（B）和（C）。

- A 款彩
- B 犀皮
- C 剔犀
- D 雕漆

428. 手工拉弓板、磨砂条、开纹刀等工具，是（B）工艺的工具。

- A 彩绘
- B 螺钿镶嵌
- C 雕漆
- D 刻灰

429. 下列（C）不是用于螺钿镶嵌工艺的工具。

- A 磨砂条
- B 开纹刀
- C 弓锯
- D 线锯

430. 切割螺钿的工具是（A）和（B）。

- A 手弓拉弓板
- B 线锯
- C 砂纸
- D 修甲磨砂条

431. 在螺钿嵌片上开纹的工具是（B）

- A 手弓拉弓板
- B 开纹刀
- C 砂纸
- D 修甲磨砂条

432. 打磨螺钿的工具为（C）和（D）。

- A 手弓拉弓板
- B 线锯
- C 砂纸
- D 修甲磨砂条

433. 由于玉石质地坚硬，且具有脆性，不宜用刀具进行雕凿，一般使用碾磨方式进行加工。其基本工具是转动的（A）、（B）和冷却（C）。

- A 砣轮
- B 解玉砂
- C 水
- D 秤砣

434. 以下不属于玉石开料的工具是（A）。

- A 镗床
- B 圆盘锯
- C 带锯
- D 线锯

435. 骨石镶嵌的工具，其中不包括（A）。

- A 刮刀
- B 线锯
- C 开纹工具头
- D 敲锤

436. 目前国内玉石加工厂所使用的加工设备主要有（D）。

- (1) 开料机
  - (2) 各种玉石磨机
  - (3) 打孔机
  - (4) 抛光机
- A (1) (2) (3)
  - B (1) (3) (4)
  - C (2) (3) (4)
  - D (1) (2) (3) (4)

437. 蛋壳镶嵌的工具具有 (A) 和 (B) 等。

- A 镊子
- B 竖刀
- C 开纹刀
- D 雕刀

438. 低粘度胶纸可以用于 (D) 工艺中较复杂的图案。将各个部分贴到胶带上, 组成完整的图案, 再将整副图案贴到器物表面。

- A 彩绘
- B 雕漆
- C 戗划
- D 螺钿

439. 粉筒, 一般用 (A)、(B) 或 (C) 削尖, 一端裹上织物制成。

- A 竹筒
- B 鹅毛管
- C 金属管
- D 塑料管

440. 粉筒, 一般用竹筒、鹅毛管或金属管削尖, 一端裹以 (C) 制成。

- A 麻纸
- B 滤纸
- C 不同粗细目数的绢
- D 布

441. 粉筒用于蒔绘时筛撒各类粉。一般不用于筛撒 (D) 等。

- A 金粉
- B 银粉
- C 干漆粉

D 瓦灰

442. 市场上有成套的罗筛出售，有粗细不同的型号，可套叠使用于筛撒。一般不用于筛撒 (D)。

A 干漆粉

B 螺钿粉

C 蛋壳粉

D 金银片

443. “磨”是髹漆及刮漆灰后的必需，是不可或缺的关键工序。需要接电源使用的是 (C)。

A 磨石

B 木炭

C 手提式研磨机

D 砂纸

444. 以下选项，一般不用于漆艺磨石的是 (C)。

A 红砾石

B 青砾石

C 砾石

D 人造磨石

445. 不同目数的砂纸，功能是研磨。砂纸的一个面上涂有砂层，这是为了 (A)。

A 增大摩擦

B 增大重力

C 减小摩擦

D 不易损坏

446. 干磨砂纸的用途是 (B)。

- A 木胎擦漆
- B 灰胎研磨
- C 漆胎揩清
- D 面漆抛光

447. 不属于研磨材料的有 (D)

- A 砂纸
- B 磨石
- C 木炭
- D 脱脂棉

448. 手提式电动研磨机可以用于 (D)。

- (1) 打磨木胎
  - (2) 打磨灰胎
  - (3) 打磨漆胎
  - (4) 推光
- A (1) (2) (3)
  - B (1) (3) (4)
  - C (2) (3) (4)
  - D (1) (2) (3) (4)

449. 用 (B)、(C) 和 (D) 蘸植物油用手反复磨擦漆面，则推出“内蕴之精光”。

- A 砂纸
- B 推光粉
- C 细瓦灰
- D 老羊皮

450. (C) 是平面设计常用的软件。

- A 3DMax

BC4D

C Photoshop

D Rhino (犀牛)

451. (D) 是立体造型设计常用的软件

A Photoshop

B Illustrator

C InDesign

D 3DMax

452. 粉拍袋与粉拍, 拷贝盘的作用是 (D)。

A 筛撒、过滤漆灰

B 蔚绘

C 撒粉

D 拷贝图稿

453. 红蓝复写纸的作用是 (D)。

A 绘制设计稿

B 绘制效果图

C 染色

D 拷贝图稿

454. 在漆艺中水粉白常用于 (D)

A 绘制设计稿

B 绘制效果图

C 染色

D 在漆胎上绘制图稿

455. 手工绘制设计稿的工具具有 (A)。



- (1) 铅笔
  - (2) 橡皮
  - (3) 白纸
  - (4) 红蓝复写纸
- A (1) (2) (3)
- B (2) (3) (4)
- C (1) (3) (4)
- D (1) (2) (3) (4)

456. 在漆胎上誊写画稿的工具具有 (C)。

- (1) 铅笔
  - (2) 橡皮
  - (3) 画稿
  - (4) 红蓝复写纸
- A (1) (2) (3)
- B (2) (3) (4)
- C (1) (2) (4)
- D (1) (2) (3) (4)

457. 在漆胎上拓稿不用的是 (A) 和 (D)

- A 水粉白
- B 铅笔
- C 红蓝复写纸
- D 画笔

458. 丝瓜络, 是“引起料”的一种, 是用于制作 (A) 的工具。

- A 变涂纹饰
- B 雕漆纹饰
- C 彩绘纹饰

D 刻漆纹饰

459. (D) 是制作漆线的工具，一般用于漆线雕工艺。

A 镊子

B 丝瓜络

C 雕漆

D 搓板

460. 电动粉碎机主要用于 (C)

A 生漆提炼

B 胎体制作

C 干漆粉制作

D 螺钿工艺

461. 捣金银箔粉筒，捣 (D) 用。

(1) 金箔粉

(2) 银箔粉

(3) 铝箔粉

A (1) (2)

B (2) (3)

C (1) (3)

D (1) (2) (3)

462. 漆刷洗板，顾名思义，主要用于 (B) 漆刷用。

A 放置

B 清洗

C 保养

D 梳理

463. 吸管瓶，主要用于存储 (D) 用。

- A 大漆
- B 色粉
- C 金箔
- D 松节油

464. 无尘纸巾, (A) 用。

- A 擦漆
- B 滤漆
- C 推光
- D 调漆

465. 滤漆纸 (可用婴儿隔尿垫巾代替), (B) 和 (C) 用。

- A 擦漆
- B 滤漆
- C 揩清
- D 调漆

466. 脱脂棉 (可用卸妆棉代替), (C) 用。

- A 擦漆
- B 滤漆
- C 揩清
- D 调漆

467. 在漆艺里, 麻布应用广泛, 可用于 (D)。

- (1) 漆艺底胎裱糊
- (2) 脱胎漆器裱糊
- (3) 古建筑打底

- A (1) (2)
- B (2) (3)

C (1) (3)

D (1) (2) (3)

468. 脱脂棉主要用于 (C)。

A 袂布

B 过滤

C 揩清

D 推光

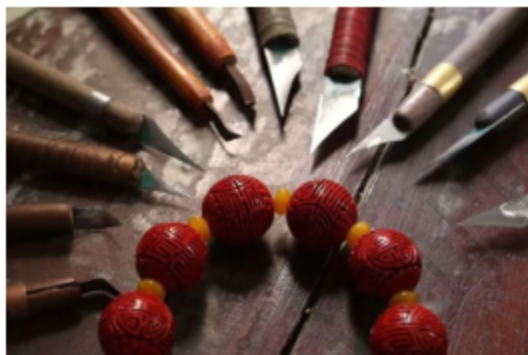
469. 下列工具材料中 (A) 是北京剔红漆器的工具。

A 雕刻刀

B 描笔

C 针笔

D 蔚绘



470. 下列材料中 (C) 可以用于镶嵌工艺

A 彩漆

B 金粉

C 螺钿

D 蔚绘



471. 粉筒、金消粉、扫笔、等是日本 (D) 工艺所需要的工具

- A 彩绘
- B 雕漆
- C 螺钿
- D 莳绘

472. 20. 由于天然生漆优良的性能, 因此生漆广泛的应用于国防军工、化学工业、石油工业、冶金采矿工业、纺织印染工业、医药工业等。生漆还可用于 (D)。  
(1)古建筑和文物的保护与修复 (2) 漆器、漆画和漆塑 (3)家具制作 (4)乐器制作

- A (2) (3) (4)
- B (1) (2) (4)
- C (1) (2) (3)
- D (1) (2) (3) (4)

473. 以下关于大漆的应用, 说法正确的是 (C)。

- A 乌纱帽与大漆无关
- B 大漆不能用于书写文字
- C 大漆是制作古琴的重要材料
- D 大漆不能制作砚台

474. 以下关于大漆的功能, 说法错误的是 (A)。

- A 大漆不可能用来制作餐具

- B 大漆可以用来制作毛笔
- C 大漆可以用来制作墨
- D 竹篾胎的篮子髹漆多次后可以储存水

475. 口诀“好漆清如油，照见美人头，摇动虎斑色，提起钓鱼钩”是（A）的口诀

- A 鉴别生漆好坏
- B 鉴别熟漆好坏
- C 摇动好漆
- D 提炼好漆

476. 为了促进我国生漆使用技艺的传承，应该（D）。

（1）禁用化学合成涂料（2）加强髹漆工艺培训（3）推广环保家居装修（4）培育优良漆树品种

- A（1）（3）
- B（1）（4）
- C（2）（3）
- D（2）（4）

477. 黑推光漆一般不用于（A）

- A 底灰
- B 中涂
- C 面涂
- D 装饰描画

478. 红紧推光漆又称紧推光漆、快干漆，是将生漆盛入木盆内，约一寸厚，在室内搅拌后，静置三天，再经太阳光晒一二小时制成的。主要用于（C）和（D）

- A 底涂
- B 中涂

- C 上涂
- D 调制色漆

479. 金胶漆，又名金脚漆、金地漆，可用于 (D)

- (1) 贴金 (2) 鍍金 (3) 彩金项

- A (1) (2)
- B (2) (3)
- C (1) (3)
- D (1) (2) (3)

480. 罩明应该用 (A)

- A 透明漆
- B 推光漆
- C 提庄漆
- D 罩金漆

481. (A) 为天然矿物颜料，主含硫化汞的朱红色粉状混合物，常含有粘土、氧化铁等杂质，有毒。

- A 朱砂
- B 银朱
- C 镉红
- D 丹红

482. (B) 是汞和硫混合加热升华而得的红色粉末状纯净物，即硫化汞。有毒。

- A 朱砂
- B 银朱
- C 镉红
- D 丹红

483. (C) 是红色粉末，学名硒硫化镉，为硫化镉与硒化镉的固溶体。

- A 朱砂
- B 银朱
- C 镉红
- D 丹红

484. (D) 的主要成分为三氧化二铁，由硫酸亚铁制成。

- A 朱砂
- B 银朱
- C 镉红
- D 丹红

485. 除了作为黄色颜料，(C) 在调制透明漆时也可使用。

- A 镉黄
- B 雄黄
- C 藤黄
- D 耐晒黄

486. 夜光贝、螺、蚌、鲍鱼等贝壳类装饰材料的总称是 (A)。

- A 螺钿
- B 钿片
- C 钿砂
- D 蚌片

487. 贝壳、金银片经打磨、裁切后的薄片被称为 (B)。

- A 螺钿
- B 钿片
- C 钿砂
- D 蚌片



488. 厚度为 0.1mm-0.3mm 的螺钿片是 (A), 又称 (C)。

- A 薄螺钿片
- B 厚螺钿片
- C 软螺钿片
- D 硬螺钿片

489. (B) 一般选用有珍珠光泽的 5mm 厚的蚌片主要用于浮雕钿像, 嵌后图像凸出。

- A 螺钿
- B 镶钿
- C 薄螺钿片
- D 厚螺钿片

490. (C) 又称螺钿粉, 是由螺钿碾磨制成的细颗粒状物质。

- A 螺钿
- B 钿片
- C 钿砂
- D 蚌粉

491. 骨石镶嵌工艺中, 常用的兽骨是 (A) 骨头

- A 牛
- B 马
- C 羊
- D 猪

492. 在漆艺中, 青白玉、珊瑚、墨玉、玛瑙、青金石等材质用于 (B) 工艺。

- A 螺钿
- B 百宝嵌

- C 骨石镶嵌
- D 色漆制作

493. 在漆艺中，以下材质可作为镶嵌材料的是 (B)、(C) 和 (D)。

- A 瓦灰
- B 蛋壳
- C 竹、木
- D 牙骨角

494. 传统漆工艺所用金有 (D) 种形态。

- (1) 金箔 (2) 金泥 (3) 金屑 (4) 金麸 (5) 金片 (6) 金线
- A (1) (3) (4) (5) (6)
  - B (1) (2) (4) (5) (6)
  - C (1) (2) (3) (5) (6)
  - D (1) (2) (3) (4) (5) (6)

495. 金箔是黄金锤制而成的薄片。可用于 (A) 和 (B)。

- A 贴金工艺
- B 制作金粉
- C 制作金片
- D 制作金线

496. (B) 金粉加油或生漆调制而成的物质。

- A 金箔
- B 泥金
- C 麸金
- D 金屑

497. 麸金用于 (A)，极细的金粉可用于 (B)、(C) 和 (D)

- A 鍍金
- B 泥金
- C 描金
- D 戩金

498. 在漆工艺中，厚金片用于 (A)，薄金片用于 (C)。

- A 扣器
- B 镶嵌
- C 平脱
- D 蒔绘

499. 自从 1891 年 (A) 之后，研磨抛光工艺进行了一场革命。制成各种砂轮、砂条、砂纸等。

- A 人造金刚石合成
- B 塑料制造成熟
- C 钢铁炼制技术成熟
- D 石油提炼技术成熟

500. 将漆器比作人体，就一件木胎漆器来讲，素胎是骨；其上裱布、铺麻是 (A)；刮漆灰是 (B)，涂漆是 (C)，装饰是 (D)。

- A 筋
- B 肉
- C 皮
- D 穿衣